

# Dossier de presentación 2022

Fundación **Impulsa**

**Confiamos en los jóvenes**



La Fundación Impulsa promueve la **igualdad de oportunidades de los jóvenes** y los acompaña en su formación, inserción laboral y crecimiento humano.

Jóvenes seleccionados según criterios económicos y de motivación para seguir estudiando **reciben apoyo para cursar ciclos de formación profesional (FP)**.

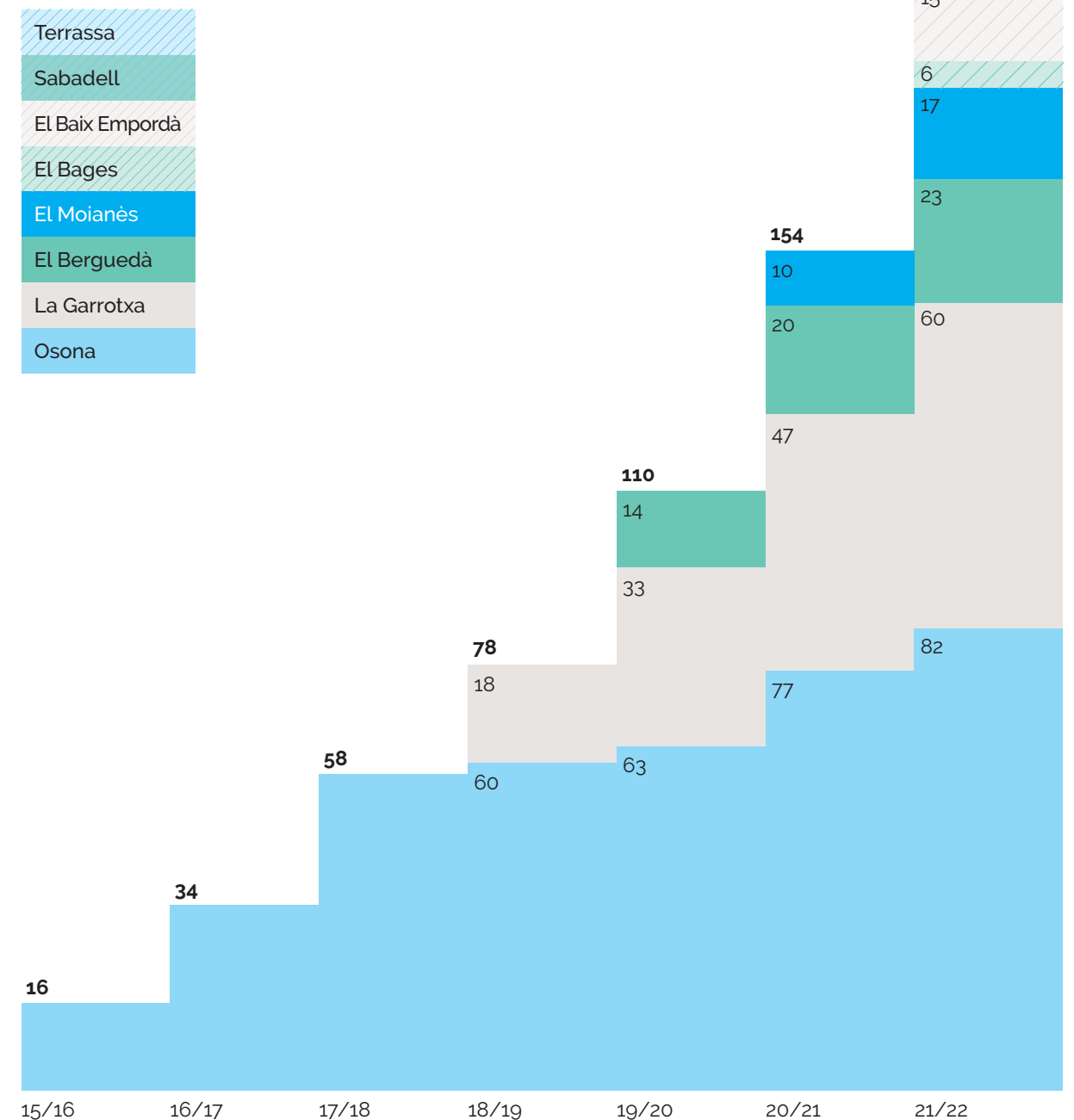
El acompañamiento a los jóvenes Impulsers se hace de una manera integral, ofreciendo ayuda en diferentes ámbitos: **económico**, a través de la financiación de los estudios de Formación Profesional; **tecnológico**, con la donación de un ordenador portátil; **humano**, con formaciones transversales y la vinculación a una entidad del territorio; **social**, con el acompañamiento de una persona mentora, y **laboral**, con formaciones y estancias formativas en empresas.

Durante la estancia del joven en la Fundación, este cuenta con el acompañamiento del equipo psicopedagógico de la Fundación.



## Evolución del número de alumnos becados

Desde 2015, la Fundación Impulsa amplía cada curso los jóvenes becados y los territorios de actividad.



## Dinamizamos el territorio

La Fundación Impulsa trabaja desde el territorio para dinamizar el tejido económico y social.

Este arraigo es posible gracias a los embajadores y embajadoras, personas que aman a su territorio y con una relevante trayectoria profesional, que de forma altruista hacen de prescriptoras del proyecto delante de empresas e instituciones locales.



**Jordi Rabat**  
La Garrotxa



**Núria Cinca**  
El Berguedà



**Xavier Francàs**  
El Berguedà



**Anna Guixà**  
El Moianès



**Salvador Ramon**  
Terrassa



**Tania Nadal**  
Sabadell



**Gerard Albertí**  
El Baix Empordà



**Imma Riba**  
El Bages



**Montserrat Cullerés**  
El Bages



### El Berguedà

23 alumnos / 23 mentores  
5 entidades Voluntariado  
7 centros de ESO han presentado candidatos  
7 centros de FP donde tenemos alumnos



### La Garrotxa

60 alumnos / 60 mentores  
12 entidades Voluntariado  
8 centros de ESO han presentado candidatos  
11 centros de FP donde tenemos alumnos



### El Bages

6 alumnos / 6 mentores  
4 entidades Voluntariado  
4 centros de ESO han presentado candidatos  
4 centros de FP donde tenemos alumnos



### El Baix Empordà

15 alumnos / 14 mentores  
6 entidades Voluntariado  
20 centros de ESO han presentado candidatos  
7 centros de FP donde tenemos alumnos



### Osona

82 alumnos / 82 mentores  
11 entidades Voluntariado  
25 centros de ESO han presentado candidatos  
12 centros de FP donde tenemos alumnos



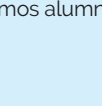
### Sabadell

21 alumnos / 21 mentores  
13 entidades Voluntariado  
20 centros de ESO han presentado candidatos  
8 centros de FP donde tenemos alumnos



### Terrassa

23 alumnos / 23 mentores  
12 entidades Voluntariado  
17 centros de ESO han presentado candidatos  
11 centros de FP donde tenemos alumnos



### El Moianès

17 alumnos / 17 mentores  
7 entidades Voluntariado  
3 centros de ESO han presentado candidatos  
11 centros de FP donde tenemos alumnos



## ¿Cómo es el joven Impulser?

50% | 50%

chicas

chicos

16

años [edad de entrada en la Fundación]

27%

alumnos presentan un informe de riesgo social

5,8

nota media en la ESO

3.537€\*

renta anual por miembro del hogar [frente a la media en Cataluña: 11.779 €]

\*Datos facilitados por Los Consejos Comarcales y Ayuntamientos de los diferentes territorios, como responsables de la valoración socioeconómica de los candidatos.

## Estudios de FP elegidos por los alumnos becados

Los alumnos becados escogen libremente sus estudios,\* una garantía de motivación y buen resultado de los programas Impulsa.

<b>Sanidad</b>	<b>40</b>	<b>Electricidad y electrónica</b>	<b>14</b>
Cuidados auxiliares de enfermería (GM)	23	Instalaciones de telecomunicaciones (GM)	6
Farmacia y parafarmacia (GM)	6	Instalaciones eléctricas y automáticas (GM)	5
Emergencias sanitarias (GM)	5	Automatización y robótica industrial	2
Otros: GS	6	Automat. y robótica industrial y mecatrónica (GS)	1
<b>Administración y gestión</b>	<b>30</b>	<b>Actividades físicas y deportivas</b>	<b>11</b>
Gestión administrativa (GM)	26	Guía en el medio natural y de tiempo libre (GM)	6
Otros: 2 (GM) 2 (GS)	4	Enseñanza y animación sociodeportiva (GS)	3
<b>Servicios socioculturales y a la comunidad</b>	<b>27</b>	Otros: 2 (GM)	2
Atención a personas en situación de depend. (GM)	24	<b>Instalación y mantenimiento</b>	<b>11</b>
Otros: 3 (GS)	3	Mantenimiento electromecánico (GM)	10
<b>Informática y comunicaciones</b>	<b>27</b>	Otros: 1 (GS)	1
Sistemas microinformáticos y redes (GM)	26	<b>Agraria</b>	<b>7</b>
Otros: 1 (GS)	1	Aprovech. y conservación del medio natural (GM)	3
<b>Comercio y marketing</b>	<b>15</b>	Otros: 1 (GM) 3 (GS)	4
Actividades comerciales (GM)	10	<b>Industrias alimentarias</b>	<b>6</b>
Otros: 5 (GS)	5	Hornería, pastelería y confitería (GM)	4
<b>Fabricación mecánica</b>	<b>20</b>	Otros 2 (GM)	2
Mecanización (GM)	20	<b>Hostelería y turismo</b>	<b>4</b>
<b>Transporte y mantenimiento de vehículos</b>	<b>12</b>	Cocina y gastronomía (GM)	3
Electromecánica de vehículos automóviles (GM)	5	Servicios en restauración (GM)	1
Otros: 4 (GM) 3 (GS)	7	<b>Enseñanzas artísticas</b>	<b>7</b>
<b>Imagen personal</b>	<b>10</b>	<b>Química</b>	<b>3</b>
Estética y belleza (GM)	6	<b>Textil, confección y piel</b>	<b>2</b>
Peluquería y cosmética capilar (GM)	4	<b>Carpintería, mueble y corcho</b>	<b>1</b>
<b>TOTAL</b>	<b>247</b>		

\*Los estudios que se becan siempre son de Formación Profesional y homologados.

## ¿Qué valora el joven a su paso por la Fundación Impulsa?

### Al inicio del curso escolar

- 37% la aportación económica
- 30% el apoyo de la persona mentora
- 17% el ordenador
- 12% formaciones transversales
- 5% el voluntariado

Datos recogidos en diciembre 2020.  
Pregunta con respuesta múltiple (n = 150)

### Al final del curso escolar

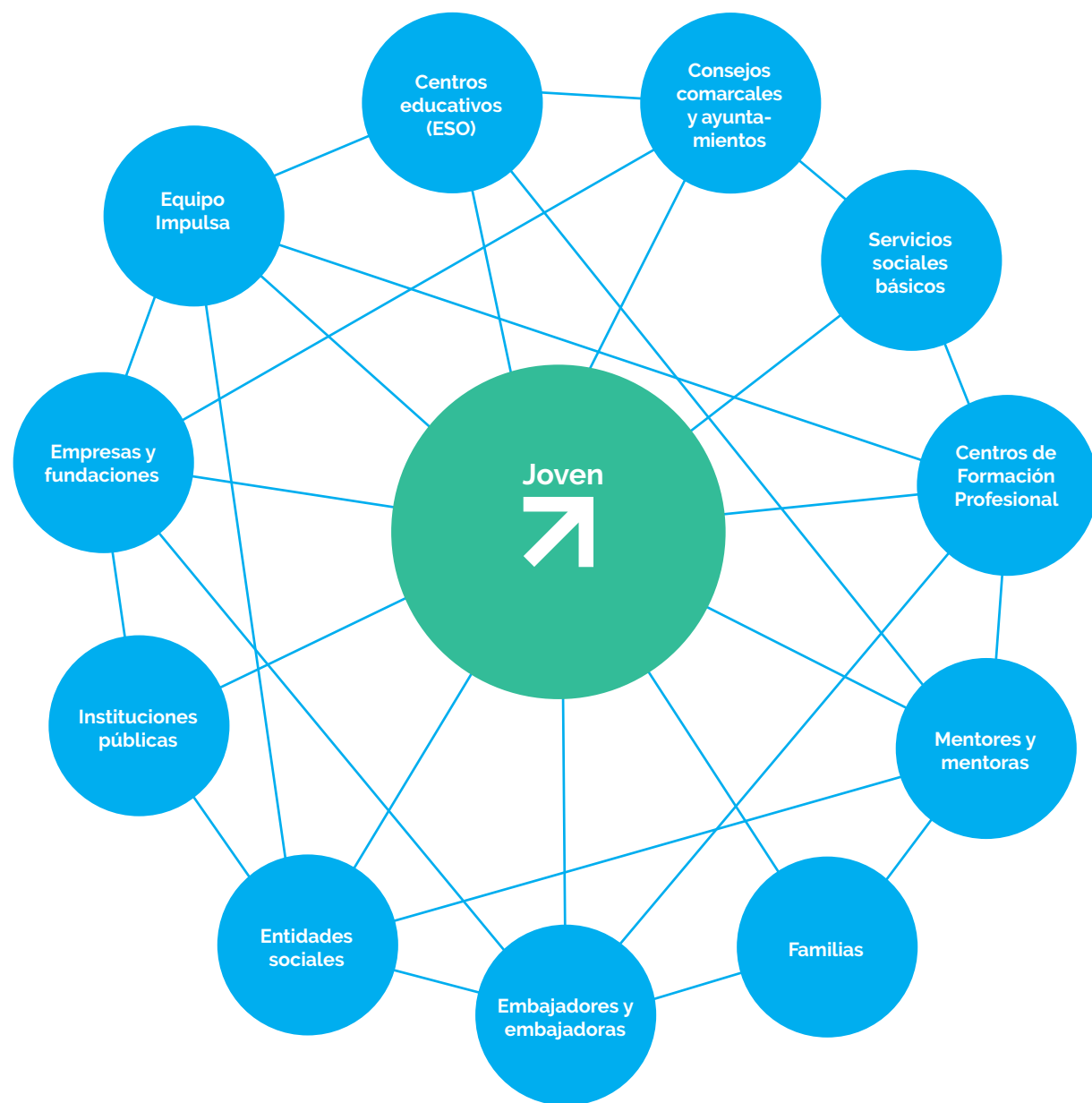
- 34% el apoyo de la persona mentora
- 31% la aportación económica
- 14% formaciones transversales
- 13% el ordenador
- 9% el voluntariado

Datos recogidos en julio 2021.  
Pregunta con respuesta múltiple (n = 136)



# Método Impulsa

Una red de agentes del territorio acompañan a los jóvenes en su impulso.



Juntos avanzamos hacia una sociedad más justa y cohesionada.

## Centros educativos (ESO)

Los centros educativos de secundaria proponen a los jóvenes que entren en el proceso de selección para recibir una beca Impulsa. Chicos y chicas con vocación y talento que tienen dificultades socioeconómicas para seguir estudiando.

## Consejos comarcales y ayuntamientos

Las instituciones trabajan con los centros educativos para valorar objetivamente la situación socioeconómica de cada alumno.

## Centros de Formación Profesional

El equipo docente del centro de FP que acoge al alumno becado y el equipo psicopedagógico de Impulsa van a la una para realizar el seguimiento de los alumnos becados, si procede.

## Servicios Sociales Básicos

Nos indican qué jóvenes presentan informe de riesgo social y hacemos trabajo en red para intervenir juntos delante de casos con situaciones de dificultades económicas extremas y/o emocionales que pueden poner en riesgo la continuidad en sus estudios.

## Mentores y mentoras

Las personas voluntarias que hacen de mentores y mentoras de los jóvenes Impulsers les acompañan en el desarrollo de su autonomía, capacidad crítica y compromiso, desde un punto de vista humano y de confianza.

La Fundación Impulsa ofrece apoyo a las personas mentoras y las forma en habilidades transversales de acompañamiento y comunicación.

## Familias

Cuidamos que el entorno de los jóvenes favorezca su desarrollo en su paso por la Fundación Impulsa.

## Embajadores y embajadoras

Personas arraigadas en el territorio que de forma altruista promueven la Fundación Impulsa, creando redes de confianza con el tejido empresarial e institucional.

## Entidades sociales

Los jóvenes Impulsers se implican en entidades sociales del territorio realizando 25 horas de voluntariado cada curso. De este modo, se vinculan al tejido local, adquieren competencias transversales y se comprometen con la sociedad que les rodea y acompaña.

## Organizaciones Impulsoras

La colaboración y la financiación de las empresas, fundaciones, entidades e instituciones del territorio permiten sacar adelante el proyecto social de la Fundación Impulsa.

Organizaciones que comparten los objetivos del proyecto: apuestan por un impacto social y económico en el territorio desde la formación y el futuro talento profesional.

## Equipo psicopedagógico Impulsa

Un equipo de profesionales multidisciplinares trabaja desde la profesionalidad y la proximidad de la mano de los agentes del territorio para que los programas de Impulsa se desarrollen con éxito.

# Programas Impulsa

Garantizan un acompañamiento personalizado e integral a los jóvenes becados.

## Proceso de admisión

Seleccionamos jóvenes según criterios económicos y de motivación

Adjudicamos una beca

Impulsa »  
**Formación Profesional**

Programa con el que **se dota a los jóvenes seleccionados de recursos económicos y materiales** para acompañar a su desarrollo a nivel formativo. Se les ofrece una beca para los estudios y un ordenador.

Beca + ordenador

Garantizamos un acompañamiento transversal al alumno

Impulsa »  
**Mentoría**

Programa de **acompañamiento de los jóvenes a través de una persona voluntaria con experiencia vital y profesional** que se encuentra con ellos de manera regular y estimula su pensamiento y reflexión.

Los mentores y mentoras les ayudan a detectar y a afrontar conflictos, comparten experiencias y, sobre todo, les dan apoyo para utilizar adecuadamente todo lo que aprenden.

Referentes

Impulsa »  
**Crecimiento humano**

Programa que **potencia los valores humanos y sociales del joven.**

Se ofrece a los jóvenes formación en competencias transversales, realización de un voluntariado social de 25 h anuales y la vinculación con proyectos culturales y actividades de educación ambiental.

Gestión de las emociones + voluntariado

Fomentamos el aprendizaje y la inserción laboral

Impulsa »  
**Oportunidades laborales**

Programa de **inserción y formación de los jóvenes en el ámbito laboral.**

Se ofrece a los alumnos **formación en competencias profesionales, aprendizaje e inserción laboral** en empresas. Asimismo, se ofrece a las organizaciones, en el marco de su política de responsabilidad social corporativa, que puedan colaborar a través de la formación y tutoría de los jóvenes.

Ámbito laboral

Impulsa »  
**Emprendimiento**

Programa de **acompañamiento al emprendimiento** para alumnos Impulsa con inquietud para la creación de un proyecto empresarial propio.

Se ofrece apoyo en la creación del plan de negocio, asesoría legal y competencias transversales para el ámbito laboral.

Mentoría empresarial

Apoyamos a las necesidades básicas

Impulsa »  
**Vida**

Programa dirigido a los jóvenes becados que pasen por un **período sobreenvenido de dificultades económicas** extremas y/o emocionales que pueden poner en riesgo la continuidad de sus estudios.

Se ofrece un apoyo económico fijo para cubrir las necesidades básicas y/o un apoyo psicológico intensivo durante un periodo pactado con el alumno.

Ingreso adicional + apoyo psicológico

El equipo psicopedagógico de la Fundación Impulsa detecta las necesidades de cada joven y moviliza la red de recursos y apoyo para que su paso por Impulsa sea transformador y exitoso.

## Impulsa » Formación Profesional

Programa para garantizar el acceso de los jóvenes seleccionados en los ciclos de formación profesional. Ofrecemos recursos materiales a los jóvenes para poder cursar el Ciclo Formativo de FP.

### Proceso de admisión

#### Centros educativos

Identifican y proponen a los jóvenes con motivación, vocación y talento que tienen dificultades socioeconómicas para continuar su educación en ciclos de formación profesional.

#### El candidato

Presenta la solicitud y asiste a las sesiones informativas sobre la Beca Impulsa.

#### Consejos comarcales y ayuntamientos

Hacen la valoración socioeconómica de los candidatos presentados por los centros educativos.

#### Equipo psicopedagógico

Entrevista a cada uno de los jóvenes candidatos para garantizar que las personas becadas aprovechan las oportunidades y asumirán los compromisos de la Beca Impulsa.

Los criterios que se valoran son:

- Valores personales: compromiso, esfuerzo, autoestima, constancia y responsabilidad.
- Vocación
- Valor del esfuerzo
- Potencial
- Necesidad económica

104 > 271 > 130 + 117 = 247  
centros educativos han propuesto jóvenes    candidatos a beca    nuevas becas otorgadas    jóvenes continúan becados    jóvenes becados

128    85%    90%  
ordenadores entregados    acceden a un Grado Superior    se gradúan

## Impulsa » Mentoría

El programa Impulsa Mentoría es la garantía de un acompañamiento humano y de proximidad al joven Impulser, clave para el éxito del Método Impulsa.

A los jóvenes becados por la Fundació Impulsa se les asigna una persona mentora de referencia con trayectoria personal y profesional sólida que les acompaña de forma altruista en su desarrollo. Una relación de confianza y aprendizaje mutuo que ofrece al joven becado un nuevo mundo de relaciones y maneras de hacer a la hora de orientar la su trayectoria vital.

### Selección de mentores



Buscamos personas con una trayectoria vital y profesional consolidada y/o activas en el ámbito social, que transmitan valores como la empatía, el compromiso, la responsabilidad y la autenticidad.

### Parejas de mentoría



Según los perfiles de las personas mentoras y los jóvenes becados generamos las parejas de mentoría teniendo en cuenta la rama profesional, la personalidad, los intereses, la disponibilidad y el lugar de residencia. Cuidando las uniones una a una para garantizar que el acompañamiento será provechoso para ambas partes.

### Encuentros



La persona mentora y el alumno se encuentran periódicamente en un espacio cómodo para generar una conversación de igual a igual, libre de juicios y en total confidencialidad. El objetivo es generar vínculo y confianza a largo plazo.

### Formación en mentoría

Las personas voluntarias que acompañan a los jóvenes becados reciben formación para tener la información y los recursos necesarios, así como el apoyo del equipo técnico de la Fundación Impulsa.

246    62    + 1.200    + 2.200  
personas mentoras    sesiones de formación para los mentores    horas de apoyo psicopedagógico para los mentores    encuentros entre joven y mentor



El Programa Impulsa Mentoría ha sido auditado y acreditado por el cumplimiento de los estándares de calidad establecidos por la Coordinadora de Mentoría Social, y ha obtenido el Sello MC.



## Impulsa » Crecimiento humano

### Programa que potencia los valores humanos y sociales del joven.

Programa en el que se fomenta el crecimiento humano del joven a través de formaciones donde se trabajan competencias transversales como la gestión emocional, las habilidades relacionales, la autonomía o la responsabilidad. Como compromiso y retorno social por el acompañamiento que reciben de la Fundación Impulsa, los jóvenes se implican en entidades del territorio, lo cual fomenta su compromiso social y ayuda a crear una red de relaciones.

5.000  
horas de  
voluntariado

63  
entidades  
sociales

36  
sesiones de  
formaciones  
transversales  
grupales

29  
sesiones de  
orientación  
individuales de  
eneagrama

## Impulsa » Vida

### Programa para garantizar la estabilidad básica de los alumnos que participan en los programas Impulsa.

Programa dirigido a los jóvenes becados que pasen por un período sobrevenido de dificultades económicas extremas y/o emocionales que pueden poner en riesgo la continuidad en sus estudios. Desde la Fundación Impulsa se les ofrece un apoyo económico fijo para cubrir las necesidades básicas y/o un apoyo psicológico intensivo durante un período pactado con el alumno. Se trabaja en red con otras instituciones del territorio para poder apoyar a estas situaciones sobrevenidas.

3  
ayudas  
económicas

2  
apoyos  
psicológicos

## Impulsa » Emprendimiento

### Programa de apoyo a los jóvenes con iniciativa de emprender un negocio o proyecto mediante una mentoría empresarial.

Estamos poniendo en marcha este programa para ofrecer formación en la creación del plan de negocio, asesoría legal y competencias transversales para el ámbito laboral, para acompañar a los jóvenes emprendedores.

## Impulsa » Oportunidades laborales

### Programa de formación e inserción de los jóvenes en el ámbito laboral.

Se ofrece a los alumnos formación en competencias profesionales —para incrementar sus capacidades—, aprendizaje e inserción laboral a través de estancias formativas remuneradas a empresas y acompañamiento hacia la inserción laboral.

7  
sesiones de  
formación en  
competencias  
profesionales

25  
empresas acercan  
al joven en el  
mundo laboral a  
través de sesiones  
de orientación

### Oportunidades para los jóvenes

Competencias para desarrollarse en el ámbito laboral.

Experiencia para mejorar y orientar su CV en el ámbito formado.

Contactos con organizaciones y personas activas en el mercado laboral.

Estancias formativas remuneradas.

Acompañamiento hacia la inserción laboral.

### Oportunidades para las empresas

Desarrollar su política de responsabilidad social corporativa.

Vincularse con la ayuda a los jóvenes a través de un proyecto social arraigado en el territorio.

Cohesión y pertenencia de los trabajadores que se implican en un proyecto social compartido.

Posibilidad de insertar laboralmente a jóvenes formados y con compromiso.

Desde la Fundación Impulsa acompañan a los jóvenes y las empresas para garantizar que el programa Impulsa Oportunidades tiene un impacto social en jóvenes, organizaciones y territorio. Un referente de la empresa y una técnica de la Fundación harán el seguimiento.



Damos el pistoletazo de salida al curso 2021-2022 entregando ordenadores portátiles a los nuevos jóvenes # Impulsers.

Esta semana repartiremos 128 ordenadores a los nuevos becados de los distintos territorios. Agradecemos la colaboración por los espacios cedidos.

#IgualdadOportunidades  
#MétodoImpulsa  
#FormaciónProfesional



Ibrahim, #Impulser de # LaGarrotxa, nos explica que durante su voluntariado en @creurojalagarrotxa ha visitado a Montse para explicarle las recomendaciones en caso de ola de frío.

Hacer voluntariado en entidades sociales forma parte del #MétodoImpulsa como retorno a la sociedad.

#VoluntariadoSocial  
#Impulser  
#Experiencia  
#FormaciónProfesional



#MentoríaSocial  
#MétodoImpulsa

¡Muchas gracias por sumaros al equipo!

Realizamos formaciones con los nuevos mentores y mentoras que acompañarán a los chicos y chicas que becamos.



Muy contentos de las experiencias compartidas ayer en #ElBerguedà, #Osona y #LaGarrotxa, donde empezamos las formaciones a los #jóvenes #Impulsers

En las sesiones pudimos conocernos mejor y ver la importancia de tomar conciencia de quiénes somos para liderar nuestra vida.

#MétodoImpulsa  
#Acompañamiento  
#FormacionesCompetenciasTransversales



**Richmond Oti.** Impulser. CFGS en Automatización y Robótica Industrial

Richmond tiene 21 años y hace seis que vive en Vic, donde compagina trabajo y estudios. El joven Impulser llegó de Ghana teniendo claro que quería estudiar y no ha parado hasta conseguirlo. En este reto de superación personal ha jugado un papel importante la Beca Impulsa y el vínculo que ha establecido con su mentora.

**“Sin la Fundación Impulsa ahora tendría una vida muy diferente: no tendría trabajo, ni documentación, ni estudios”**

**¿Qué te llevó a venir a Vic?**

Yo siempre he tenido claro que quería estudiar, pero cuando terminé la ESO en Ghana, no teníamos dinero para que yo pudiera seguir estudiando y me fui a Libia con mi tío a buscarlo. Una vez en Libia, me di cuenta de que era demasiado joven, y a eso se sumó el hecho de que dispararon a mi tío en la pierna, y como no tenía derecho a ir al hospital, se acabó muriendo. Entonces yo me quedé solo en un centro de refugiados en Italia y mi madre me dijo que intentara ir a Cataluña, donde vivía mi padre, a quien yo no conocía.

**Una vez aquí, ¿pudiste seguir estudiando como tú querías?**

Cuando llegué aquí, tuve que volver a hacer la ESO y también fui al Consorci per a la Normalització Lingüística para aprender catalán. Llegó un día en que mi padre me dijo que tenía que trabajar y, como yo había venido aquí para estudiar, al final me echó de casa. Se lo conté a Roser, mi profesora de entonces, y me ayudó a iniciar los trámites para poder acceder a la Beca Impulsa. Yo tenía claro que quería seguir estudiando —había venido a Cataluña para eso—, pero no podía permitírmelo económicamente.

**¿Crees que tu paso por la Fundación Impulsa ha marcado un antes y un después en tu vida?**

¡Totalmente! Sin la Fundación Impulsa ahora tendría una vida muy distinta: no tendría trabajo, ni documentación, ni estudios. ¡La Fundación Impulsa es un 10! ¡Da oportunidades a la gente que lo necesita! En mi caso he podido estudiar y conocer la empresa en la que estoy trabajando y me han acompañado a todas partes.

**¿A qué te referes cuando dices que la Fundación Impulsa te acompaña a todas partes?**

Aparte del dinero y el ordenador, la Fundación también imparte cursos y enseña técnicas que siempre me han ayudado mucho. Además, te asignan una mentora que para mí es como una segunda madre y, gracias a ella, también he conocido a mucha gente y me ha ayudado a tener un círculo de amistades.

**Anna Maria Cantos**  
Directora comercial del grupo Benito-Novatilu



“Haciendo de mentora he aprendido a escuchar mucho más y a saber hacer la pregunta concreta, sencilla y clara, porque te das cuenta de que es una manera de llegar más a las personas. Tengo un hijo en una edad similar a la que tienen los jóvenes Impulsers y vi muy interesante que alguien de esta edad pudiera escuchar y estar acompañado por alguien que no fuera su madre. La relación de mentoría me ha ayudado a cambiar la mirada y mirar hacia fuera, y las formaciones de la Fundación Impulsa me dan herramientas que, más allá de la mentoría, aplico también mucho en mi día a día a nivel profesional”.

**BENITO  
NOVATILU**

**Simona Biragui**  
Account manager  
en Quadpack



“A nivel personal es una experiencia que no había vivido nunca; abrirse a nuevas personas, con diferencia de edad y mentalidad diferente que contribuye también a mi crecimiento personal. Indirectamente, a veces pongo en práctica cosas aprendidas en las formaciones, también en las relaciones diarias, y la última formación, por ejemplo, me sirvió mucho para crear relaciones de equipo en la empresa”.

**QUADPACK**  
Foundation

# Maneras de colaborar

## Donaciones

Haz una aportación económica puntual o recurrente como particular o como organización. Da oportunidades a los jóvenes que más lo necesitan.

[www.fundacioimpulsa.org](http://www.fundacioimpulsa.org)



## Voluntariado y acciones solidarias

Implicate a título particular o como organización con la actividad de la Fundación Impulsa u organizando acciones solidarias de sensibilización y captación de fondos.



## Productos solidarios

Compra la libreta solidaria. Una libreta DIN A5 de páginas blancas con frases e ilustraciones realizadas por los jóvenes becados explicando qué representa para ellos el acompañamiento de la Fundación Impulsa.

## Mentoría social

Acompaña a los jóvenes becados en su crecimiento. La Fundación Impulsa apoya a las personas mentoras y las forma en habilidades transversales de acompañamiento y comunicación. Se propone la mentoría social en particulares y en empresas como parte de su responsabilidad social corporativa.

[www.fundacioimpulsa.org/mentoría](http://www.fundacioimpulsa.org/mentoría)

## Formación e inserción en el mundo laboral

Si eres una empresa, implicate en la formación laboral y el aprendizaje de los jóvenes becados, a través de la colaboración en un proyecto social y la implicación de tus trabajadores a través del acompañamiento y la tutorización de los jóvenes en la empresa.

Impulsa es una inversión con retorno social y económico. Vuestra aportación garantiza la igualdad de oportunidades de los jóvenes.



## Desgravaciones para donaciones

### de organizaciones

del impuesto de sociedades hasta el 10 % de la base líquida

35%

40%

Cuando se done a la misma entidad un importe igual o superior por tercer año consecutivo.

### de personas

del impuesto sobre la renta de las personas físicas

80%

A partir de 150 €

35%

Si el donativo es igual o superior a 150 € por segundo año, la desgravación será del 40 %.

Entidad inscrita en el Registro de Fundaciones de la Generalitat de Catalunya con el número 2.935 y acogida en la Ley 49/2002, de 23 de diciembre, de régimen fiscal de las entidades sin fines lucrativos y de los incentivos fiscales al mecenazgo.



#OrganizacionesImpulsoras  
#RSC  
#ConfioEnLosJóvenes

La labor de la Fundación Impulsa es posible gracias a las más de 140 Organizaciones Impulsoras que creen y apuestan por un futuro lleno de oportunidades para los jóvenes. También agradecemos la implicación de los 40 centros educativos que colaboran con nosotros, convirtiéndose en una pieza clave para la implementación del Método Impulsa. ¡Gracias a todos por contribuir a hacer una sociedad más justa y cohesionada!



Trabajamos para acercar la cultura a los jóvenes con el objetivo de promover su crecimiento a nivel humano a través de un convenio de colaboración con la @fundacioncatcultura.

#Impulsa Cultura  
#Jóvenes  
#RSC



#Territorio  
#OrganizacionesImpulsoras  
#Impulser

El @aj\_vic apuesta por el trabajo en red en el acompañamiento a los #jóvenes de la ciudad y se suma a la #FundaciónImpulsa como institución pública solidaria.

#ConfioEnLosJóvenes  
#Solidaridad  
#Oportunidades



¡Mira, mira: nos encontrarás por las calles de Vic! Aprovechamos estos días de fiestas para hacer llegar la campaña #ConfioEnLosJóvenes a los vecinos y vecinas. ¿La has visto?



**Tim Eaves**  
CEO de Quadpack

Tim Eaves es el propietario y fundador de Quadpack, presente en 14 países y con 600 trabajadores. Eaves es británico pero vive en Barcelona desde hace 30 años, donde tiene el laboratorio y la central de pruebas de la empresa que lidera.

**“Tenemos el poder de cambiar la sociedad, de llegar donde no llegan los gobiernos”**

**¿Cómo nace la idea de dedicarse al sector de los envases para productos de cosmética y belleza?**

El nacimiento de Quadpack tiene una historia: mi paso por la escuela fue un desastre, no tenía ningún tipo de motivación y no entendía qué hacía allí. Por suerte, he tenido gente alrededor que ha confiado en mí y me ha dado oportunidades; de hecho, gracias a ellos he llegado hasta aquí. Durante la carrera, una empresa me dio trabajo de becario y esta oportunidad me cambió el chip para siempre: la empresa se dedicaba a los envases de cosmética y eso me encendió la bombilla para seguir estudiando y creciendo personalmente.

**¿Es fruto de esta experiencia personal que Quadpack tenga una Fundación que trabaja conjuntamente con otras entidades para la integración social de la juventud?**

Seguramente sí, y también la compra de la primera fábrica, en Torelló, que fue una de las experiencias más bonitas de mi vida: entonces fui consciente del rol que tenemos las empresas dentro del tejido social y entendí que más allá de la transacción económica, tenemos una responsabilidad.

**¿Podemos decir que la compra de la primera fábrica marcó la filosofía de su empresa?**

Tras vivir el impacto que supuso en la comunidad la compra de la primera fábrica, decidí que debíamos poder hacer un retorno por donde estamos ubicados. En esta línea, vemos muy potente el proyecto de la Fundación Impulsa, con la que enseguida vimos clara la colaboración: todo lo que necesita la juventud está en su interior e Impulsa les ayuda a ello, a encontrar ese talento propio y hacerlo crecer ofreciéndoles un apoyo. Admiro profundamente la estructura de Impulsa: es un modelo de éxito y la prueba clara es que está creciendo rápidamente.

**Salvador Ramon**  
Presidente de Frime,  
Embajador en Terrassa



Salvador Ramon es Presidente de FRIME, el principal distribuidor de atún MSC™ sostenible en Europa. Ramon es la tercera generación de la familia que se dedica al pescado y entró a formar parte de la empresa cuando tenía solo 10 trabajadores. Actualmente dirige un equipo de 400 personas y a lo largo de estos años ha servido, como dice él, “lo mismo para un barrido que para un fregado”, pasando por todos los departamentos.

**“Todo el empresariado está obligado moralmente a devolver a la sociedad parte de lo que gana”**

**Tu relación con el pescado comienza en 1936 con una pescadería propiedad de tu abuelo en La Boqueria y más tarde con la empresa de tu padre en Mercabarna. ¿Qué le llevó a industrializar el negocio del pescado?**

Vimos que vivir del pescado fresco nos generaba inestabilidad económica, porque, si había mala pesca, no podíamos ofrecer producto, y en cambio, teníamos que estar manteniendo igualmente las neveras. Esta situación nos hizo apostar por la industrialización y desarrollamos la manera de descongelar pescado con el objetivo de que quien lo consuma lo pueda sentir como un pescado fresco sin tener que depender del día a día de la pesca. Y poco a poco fuimos construyendo salas de elaboración y fábricas. Somos bastante culonquietos y nos hemos dedicado siempre a buscar a la clientela y a abrir nuevos mercados: la demanda nunca viene si no la vas a buscar.

**En 2018 quedaste finalista en el Premio Emprendedor del año de EY. ¿Qué es para ti el emprendimiento?**

Para mí el emprendimiento es ver un negocio o un proyecto donde nadie más lo ve, tener la capacidad de analizarlo bien, lanzarse de cabeza cuando se tiene claro y saber equivocarse para seguir emprendiendo.

**FRIME también participa en proyectos sociales como el de la Fundación Impulsa. ¿Qué os ha hecho apostar por este proyecto?**

Siempre he pensado que si las cosas te van bien, debes agradecerlo de alguna forma, y con esta voluntad, desde FRIME habíamos empezado a trabajar en un proyecto muy similar al que plantea Impulsa. Cuando supimos que ya existía algo tan parecido, vimos que era mucho mejor sumarnos que no montarlo por nuestra cuenta. Pensamos que es un modelo de retorno a la sociedad muy válido que potencia la cultura del esfuerzo y el emprendimiento, y aporta un valor que nuestro sistema político no ha sido capaz de garantizar y en cambio sí que estamos siendo capaces las empresas privadas.

**Por lo que dices, ¿las iniciativas privadas deberían tratar de suplir la tarea que no hace el gobierno?**

Yo creo que todo el empresariado que tenga trabajadores y trabajadoras y familia, está obligado moralmente a devolver a la sociedad parte de lo que gana; por lo tanto, pienso que todas las empresas están obligadas a participar en un proyecto como el de la Fundación Impulsa.

# Datos económicos

Curso 2020-2021, correspondiente al último año fiscal cerrado

## INGRESOS

Empresas y fundaciones	456.322 €	[85%]
Sector público	73.828 €	[14%]
Particulares	4.034 €	[1%]

**534.184 €**

El resultado del ejercicio se traspasa en la cuenta de remanente

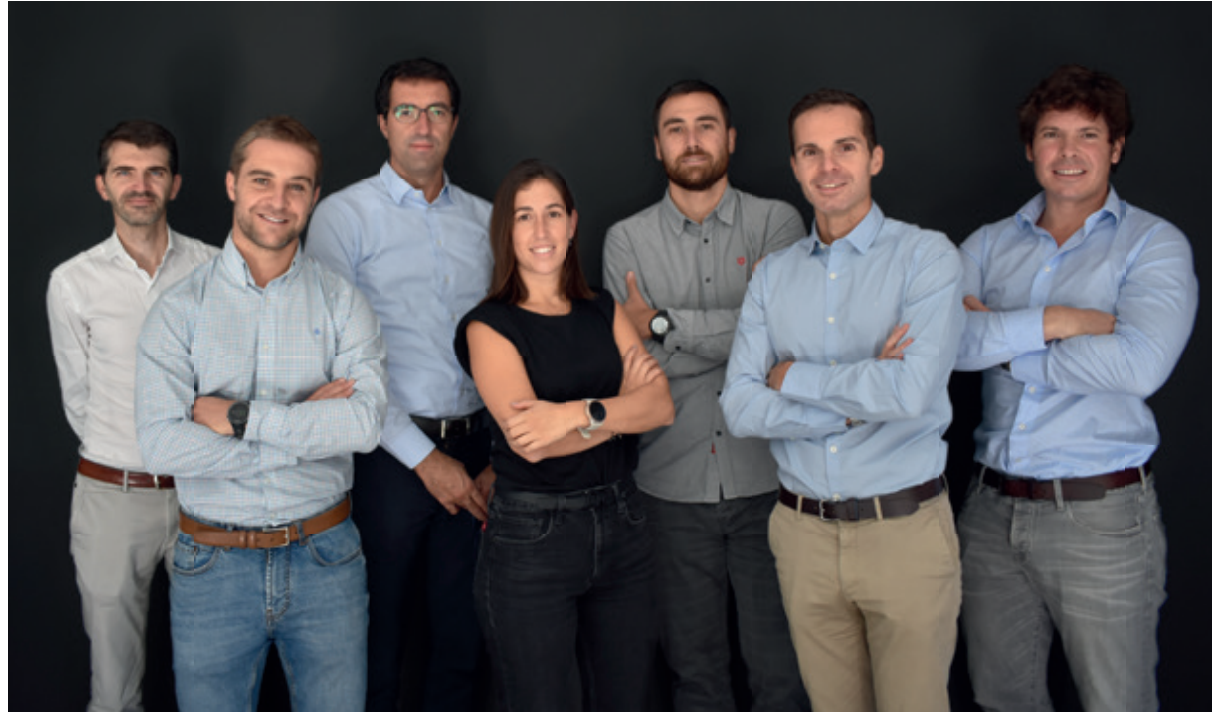
## GASTOS

Programas de actuación Impulsa	324.513 €	[63%]	Gastos para el desarrollo de los programas de la Fundación Impulsa: becas, ordenadores, formaciones para jóvenes y mentores, seguimiento de las relaciones de mentoría y equipo psicopedagógico.
Gestión, captación de fondos y sensibilización	133.799 €	[26%]	Gastos de equipo de gestión, acciones de captación de fondos y sensibilización
Funcionamiento	55.760 €	[11%]	Gastos de suministros, alquiler, gestoría y seguros.

**514.073 €**

## Patronato

En 2015, un grupo de empresarios implicados en el fomento de una sociedad más justa y cohesionada creó la Fundación Impulsa. Los miembros del patronato creen firmemente en la igualdad de oportunidades y en la motivación de los jóvenes para aportar su potencial a la sociedad.



**Carles Cuyàs**  
Presidente

**Fredvic**

**Juli Ferrer**  
Vocal

**FERRER**  
ALIMENTS DE CONFIANÇA

**Andrea Carandell**  
Vicepresidenta

**BENITO  
NOVATILU**

**Ferran Castell**  
Vocal

**elastin**

**Gil Sansalvador**  
Secretario

**SANSALVADOR**

**Oriol Lobo**  
Vocal

**ausa futur**

**Marc Rovira**  
Tesorero

**mimcord**  
Paper Cord & Yarn Manufacturer

## Equipo humano

Un equipo de profesionales multidisciplinares trabaja desde la profesionalidad y la proximidad para que jóvenes, organizaciones y mentores vayan a una para la igualdad de oportunidades de los jóvenes desde el territorio.

### Área de Programas - Equipo psicopedagógico



**Marta Miró**  
Directora de Programas



**Carla Vidal**  
Responsable de Organización



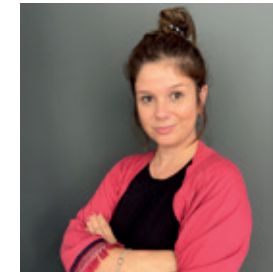
**Sandra Llinarès**  
Técnica de Programas



**Judit Bou**  
Técnica de Programas



**Laia Casas**  
Técnica de Programas



**Marta Garrido**  
Técnica de Programas



**Judit Sanchez**  
Técnica de Programas



**Aina Vinyes**  
Técnica de Programas

### Alianzas estratégicas



**Glòria Pujol**  
Directora de Alianzas Estratégicas



**Latifa El Amraoui**  
Técnica Administrativa Comercial



**Alejandra Manau**  
Directora ejecutiva

### Dirección



# Organizaciones comprometidas

## Centros educativos

### Osona

Escuela Casals-Gràcia  
Escuela Mare de Déu de la Gleva  
Escuela Rocaprevera  
FEDAC-Vic  
Instituto Antoni Pous i Argila  
Instituto Castell del Quer  
Instituto Cirviànm de Torelló  
Instituto de Gurb  
Instituto de Taradell  
Instituto de Tona  
Instituto de Vic  
Instituto del Ter  
Instituto del Voltreganès  
Instituto Jaume Callís  
Instituto La Plana  
Instituto Les Margues  
Instituto Miquel Martí i Pol  
Instituto Pere Barnils  
La Salle Manlleu  
Sagrats Cors  
Sagrats Cors de Jesús  
Sant Miquel dels Sants  
Vedruna Escorial Vic  
Vedruna Tona

### Garrotxa

Cor de Maria  
Escuela de Besalú  
Escuela Pia d'Olot  
Instituto Bosc de la Coma  
Instituto Castell d'Estela  
Instituto Escuela Salvador Vilarrasa  
Instituto La Garrotxa  
Instituto Montsacopa  
Petit Plançó

### Berguedà

Escuela Xarxa  
Instituto de Puig-reig  
Instituto Guillem de Berguedà  
Instituto L'Alt Berguedà  
Instituto Pere Fontdevila  
Instituto Serra de Noet  
Vedruna Berga

### Moianès

Instituto de Castellterçol

Instituto Miquel Bosch i Jover  
Instituto Moianès

### Baix Empordà

Cor de Maria  
Cor de Maria - Sant Josep  
Instituto Baix Empordà  
Instituto de Palamós  
Instituto de Sant Feliu de Guixols  
Instituto Escuela Francesc Cambó i Batlle  
Instituto Frederic Martí i Carreras  
Instituto Montgrí  
Instituto Ridaura  
Instituto Sant Elm  
Prats de la Carrera  
Sant Gabriel  
Vedruna Palamós

### Bages

Instituto Escuela Diocesana de Navàs  
Instituto Llobregat - Sallent  
Instituto de Navarcles  
Instituto Gerbert d'Aurillac  
- Sant Fruitós de Bages

### Terrassa

Andersen  
Cingle  
El Cim  
Instituto Can Jofresa  
Instituto Can Roca  
Instituto Cavall Bernat  
Instituto Egara  
Instituto Investigador Blanxart  
Instituto Jaume Cabré  
Instituto Les Aimerigues  
Instituto Mont Perdut  
Instituto Montserrat Roig  
Instituto Nicolau Copèrnic  
Instituto Santa Eulàlia  
Instituto Torre del Palau  
Joaquima de Vedruna Terrassa  
Ramon Pont  
Sant Domènec Savio  
Vedruna Terrassa Vall

### Sabadell

Centro de Estudios Ramar 2  
(via de Massagué)  
Colegio Bertran  
Colegio Jesús Salvador  
Colegio Salesians Sabadell  
Colegio Servator  
Escuela Santa Clara  
Escuela Vedruna El Carme Sabadell  
Escuela Vedruna Immaculada Sabadell  
Instituto Agustí Serra  
Instituto Arraona  
Instituto Escola Industrial  
Instituto Ferran Casablanca  
Instituto Joan Oliver  
Instituto Jonqueres  
Instituto La Serra  
Instituto Miquel Crusafont i Pairó  
Instituto Pau Vila  
Instituto Ribot i Serra  
Instituto Sabadell  
Instituto Vallès

Gracias por implicaros  
en el proceso de  
acompañamiento de los  
jóvenes

## Entidades sociales

### Osona

AFEV  
Ayuntamiento de Muntanyola  
Amics de la Gent Gran (Vic)  
Associació Ashes, Vic  
Associació Messaia  
(Sant Hipòlit de Voltregà)  
Associació Tapis  
Association de la Fondation  
(Étudiante pour la Ville)  
Banc d'aliments de Manlleu El Sarró  
Banc dels Aliments de Vic  
Biblioteca municipal Manlleu  
Biblioteca Taradell  
Càritas Vic  
Casal Claret  
Centro Cívico Serra-de-Senferm  
Centro de Dia Sant Miquel de Balenyà  
Club de Tennis Aiguafreda  
Creu Roja  
El Sarró, alimentos solidarios  
Equinatura Osona  
Escuela Carme Vedruna de Manlleu  
Escuela de adultos  
Esplai Equinocci  
Fundación EL Hogar  
Fundación Roure  
Grupo de Defensa del Ter  
Guardería Els Colors  
Guardería Els menuts  
Guardería Els Picarols  
Guardería La Pitota  
Guardería El Patufet (Calldetenes)  
Guardería Infants  
Joguines sense Fronteres  
Osonament  
Protectora de Osona  
Protectora de Gurb  
Protectora de Manlleu  
Punto Joven Vic  
Racó de somnis  
Residencia Cals Avis (Torelló)  
Residencia EL Nadal  
Sant Tomàs  
Tac Osona  
Taller de dibujo de l'Isa Basset

### Garrotxa

Agrupament Escolta i Guia de Blanes  
Associació Integra  
Banc Aliments - Gran Recapte  
d'aliments  
Banc dels Aliments d'Olot  
Càritas Olot

Casa de Nadal de les Preses  
Club Deportivo Maià de Montcal  
Creu Roja Garrotxa  
Escuela Bòbila  
Escuela Morrot  
Escuela Pia  
Espacio Juvenil Larai d'Olot  
Festes del Tura  
Hospital Olot (Sant Jordi)  
Integra  
La Fageda  
La Marginera  
Leonie Visser  
Lluèrnia Festival del Foc i la Llum,  
Esplai  
Menjador Social Olot  
Pessebre vivent de Joanetes  
Plataforma per la llengua  
Programa Connecta't  
(Consorcio Acció Social Garrotxa)  
Projecto Connectem  
Reyes y Pajes Ayuntamiento de Sant  
Jaume de Llerca  
Residencia de Montsacopa  
Residencia Tercera Edad de Besalú  
Robolot  
Robolot Online  
Terra Viva  
Unión Deportiva de Olot

### Berguedà

Ayuntamiento de La Pobla de Lillet  
Ayuntamiento de Puig-reig  
Associació Pro Disminuïts Psíquics  
del Berguedà  
Banc dels Aliments de Berga  
Biblioteca de Puig-reig  
Càritas Parroquial de Berga  
Centro del Parque Natural del  
Cadi-Moixeró  
Creu Roja Berga  
Escuela Agraria del Pirineo, Ballester  
Fundació Horitzó  
Grup Horitzó - ASFAM  
Hotel de Entidades  
Marató Solidària  
Punt Òmnia de Berga

### Moianès

Ayuntamiento de L'Estany  
Ayuntamiento de Santa Maria d'Oló  
Càritas  
Centro de Acogida de Animales  
Domésticos dels Moianès

Gracias a las entidades que  
abris las puertas a los jóvenes  
para hacer voluntariado

Colectivo de Mujeres de Oló  
Gatzara Lleure Moianès  
Movimiento Júnior d'Oló  
Museo de Moia - Parque Prehistórico  
(de las Cuevas del Toll)  
Punto Joven de Castellterçol: SIOAJ  
Red Popular de Alimentos

### Baix Empordà

Biblioteca Palamós  
Centre Aquarius. Sant Feliu de Guixols  
Creu Roja - Torroella de Montgrí  
Guarderia Esquitx - Sant Feliu de  
Guixols  
Sanun Dog - Palafrugell  
SIE Torroella Montgrí

### Bages

Fomento Arqueológico Excursionista  
Sallentí  
Ayuntamiento de Sant Fruitós  
Càritas

### Terrassa

Banc d'Aliments. Assoc. Coordinadora  
d'Ajuda Unida (ACAU).  
Càritas Diocesana Terrassa  
Centre de Lleure, Tu Tries  
Club Natación Terrassa  
Creu Roja Terrassa  
Esplai Can Puiggener  
Fundació Vallparadis - Gent Gran  
La Llar Fundació (Fundació Torres  
Falguera)  
Som Alaire

### Sabadell

Aldeas Infantiles  
Andi Sabadell  
Banc d'aliments  
Cap infant sense joguina  
Centro Cívico Sabadell  
Creu Roja  
Escuela Immaculata Vedruna  
Sabadell  
Esplai Esparver  
Fundació Pandora  
Comedor social La Andana  
Organización Internacional de  
la Sequoia  
Residencia La Font

# Más de 140 organizaciones ya forman parte de la Fundación. ¡Sumaos a Impulsa!

## Mecenas



## Estratégicas



## Honoríficas



## Aliadas



## Amigas

### OSONA

Array Plàstics  
Àrea dels Pradals  
Axilone Metal  
Càrniques d'Osona  
CeFORTEM - La Salle  
Comit - Muntatges Industrials Vic  
Consultori Bayès  
Currius & Associats  
Efitronix Systems  
Egavic Enginyeria  
Elausa  
Embutidos Osona  
Feixas Aulet Distribució  
Grup Gepork  
Hensa DCM  
Institució Puig-Porret  
JCM Technologies  
Liquats Vegetals  
NordLogway  
NTL Victransa

Oller Business Insurance Brokers  
Pecomark  
Proega  
Servycat  
Sidair  
—  
**EL BERGUEDÀ**  
Sauleda  
Catalana de Pinsos  
Decapul  
Frankfurt Berga  
GCT Plus ETT  
Macusa  
Serradora Boix  
Tecniber Energia i Serveis  
Transvinyots  
—  
**LA GARROTXA**  
Arico Forest  
Armallats  
Carns i Embotits Jordi Vilarrasa

Club Ciclista Bas  
Cubus Immobiliària  
Electricitat Mas  
Embotits Masoliver  
J. Curós  
Olot Meats  
Plantalech  
Saurina  
Selecció de Fragments  
Tané Hermetic  
Transportes Escapa  
Twittink  
Vila Rovira  
Volcanic Internet  
—  
**EL BAIX EMPORDÀ**  
Ferreteria Bricolatge  
Pintures M. Espada  
—  
**EL BAGES**  
Petro Pinto  
—

### EL MOIANÈS

Formatgeries Montbrú  
Miró Pastisseria Bomboneria  
—  
**TERRASSA**  
Duran arquitectes  
Carreras Dental  
—  
**SABADELL**  
Muelles y Resortes Bosch  
Holistex  
BMC  
—  
**INTERCOMARCAL**  
Educa Borrás  
H.A.U.S Healthy Buildings SL  
Lucta  
Marlex  
Rotary Club Barcelona Millennium

## Entidades públicas solidarias

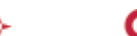


## Colaboradores clave del Método Impulsa



Los 40 centros educativos que colaboran con la Fundación Impulsa son también una pieza clave para la implementación del Método Impulsa.

## Agrupaciones empresariales y emprendimiento



## Colaboradores



## Entidades del conocimiento



## Trabajo en red



+360

jóvenes becados a lo largo de 7 años

+90%

finalizan los estudios con éxito [frente al 50 % de la media en Cataluña]

78%

encuentran trabajo en un plazo de 6 meses

27%

alumnos presentan un informe de riesgo social

85%

acceden a un grado superior

65%

encuentran trabajo vinculado con sus estudios

+5.000

horas anuales de voluntariado social realizadas por los jóvenes becados



Calle del Bisbe Morgades, 46  
08500 Vic, Barcelona

T: 93 130 72 12  
hola@fundaciompulsa.org  
[www.fundacioimpulsa.org](http://www.fundacioimpulsa.org)