

# Memòria d'activitat

2021-2022

Fundació **Impulsa**

**Confiem en els joves**



La Fundació Impulsa promou la **igualtat d'oportunitats dels joves** i els acompanya en la seva formació, inserció laboral i creixement humà.

Joves seleccionats segons criteris econòmics i de motivació per continuar estudiant **reben suport per cursar cicles de formació professional (FP)**.

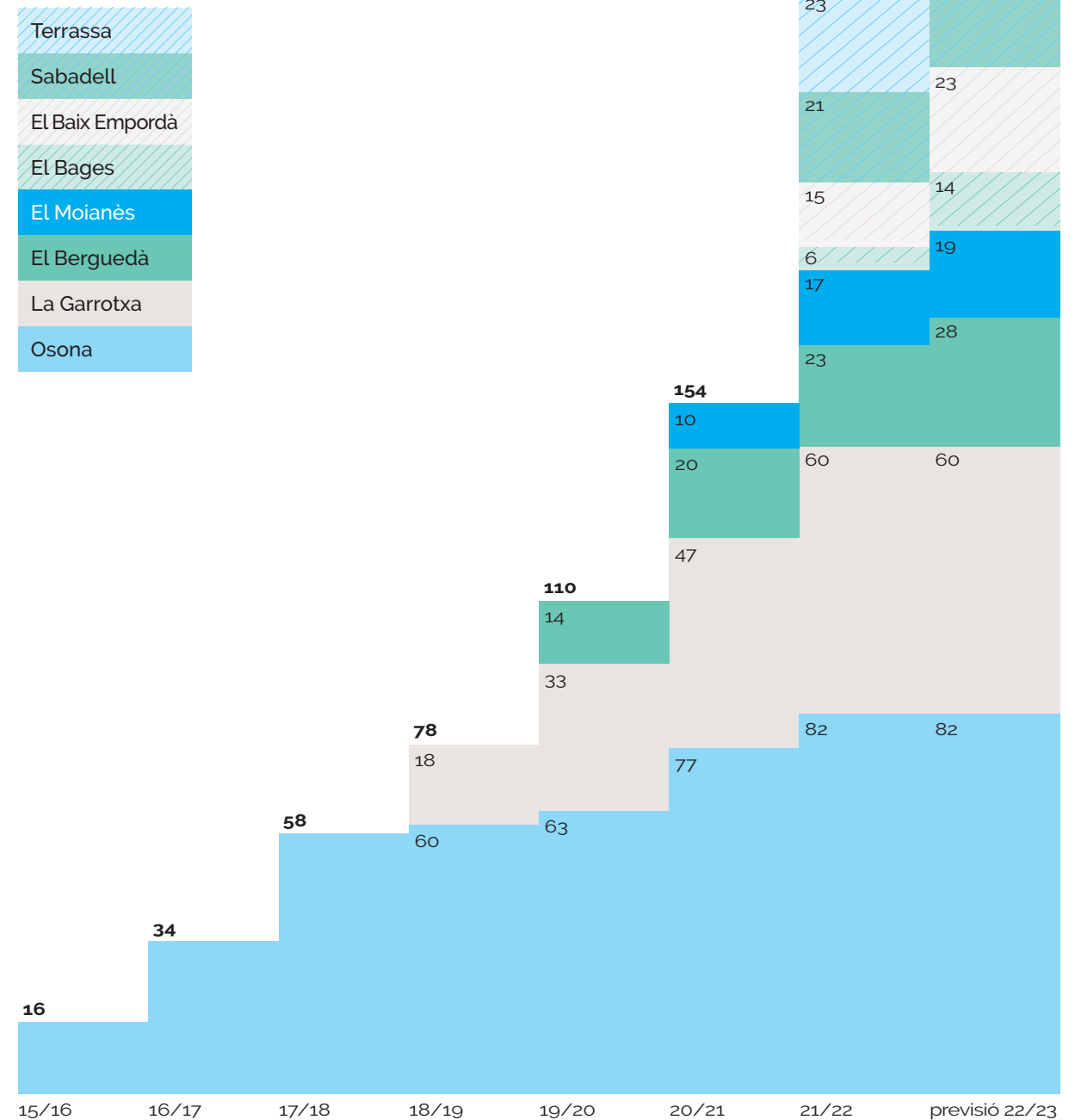
L'acompanyament als joves Impulsers es fa d'una manera integral, oferint suport en diferents àmbits: **econòmic**, a través del finançament dels estudis de Formació Professional; **tecnològic**, amb la donació d'un ordinador portàtil; **humà**, amb formacions transversals i la vinculació a una entitat del territori; **social**, amb l'acompanyament d'una persona mentora, i **laboral**, amb formacions i estades formatives a empreses.

Durant l'estada del jove a la Fundació, aquest compta amb l'acompanyament de l'equip psicopedagògic de la Fundació.



## Evolució del nombre d'alumnes becats

Des del 2015, la Fundació Impulsa amplia cada curs els joves becats i els territoris d'activitat.





## Dinamitzem el territori

La Fundació Impulsa treballa des del territori per dinamitzar el teixit econòmic i social.

Aquest arrelament és possible gràcies als ambaixadors i ambaixadores, persones que estimen el seu territori i amb una rellevant trajectòria professional, que de manera altruïsta fan de prescriptores del projecte davant d'empreses i d'institucions locals.



**Jordi Rabat**  
La Garrotxa



**Núria Cinca**  
El Berguedà



**Xavier Francàs**  
El Berguedà



**Anna Guixà**  
El Moianès



**Salvador Ramon**  
Terrassa



**Tania Nadal**  
Sabadell



**Gerard Albertí**  
El Baix Empordà



**Imma Riba**  
El Bages



**Montserrat Cullerès**  
El Bages



### El Berguedà

23 alumnes / 23 mentors  
5 entitats Voluntariat  
7 centres d'ESO han presentat candidats  
7 centres d'FP on tenim alumnes



### La Garrotxa

60 alumnes / 60 mentors  
30 entitats Voluntariat  
8 centres d'ESO han presentat candidats  
11 centres d'FP on tenim alumnes



### El Bages

6 alumnes / 6 mentors  
5 entitats Voluntariat  
4 centres d'ESO  
han presentat candidats  
4 centres d'FP on tenim alumnes



### El Baix Empordà

15 alumnes / 14 mentors  
10 entitats Voluntariat  
20 centres d'ESO han presentat candidats  
7 centres d'FP on tenim alumnes



### Osona

82 alumnes / 82 mentors  
22 entitats Voluntariat  
25 centres d'ESO han presentat candidats  
12 centres d'FP on tenim alumnes



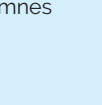
### Sabadell

21 alumnes / 21 mentors  
14 entitats Voluntariat  
20 centres d'ESO han presentat candidats  
8 centres d'FP on tenim alumnes



### Terrassa

23 alumnes / 23 mentors  
13 entitats Voluntariat  
17 centres d'ESO han presentat candidats  
11 centres d'FP on tenim alumnes



### El Moianès

17 alumnes / 17 mentors  
8 entitats Voluntariat  
3 centres d'ESO han presentat candidats  
11 centres d'FP on tenim alumnes





## Com és el jove Impulser?

50% | 50%

noies

nois

16

anys [edat d'entrada a la Fundació]

27%

alumnes presenten un informe de risc social

5,8

nota mitjana a l'ESO

3.159\* €

renda anual per membre de la llar enfront de la mitjana a Catalunya: 14.159 €

\*Dades facilitades pels Consells Comarcals i Ajuntaments dels diferents territoris, com a responsables de la valoració socioeconòmica dels candidats.

## Estudis d'FP triats pels alumnes becats

Els alumnes becats escullen lliurement els seus estudis,\* una garantia de motivació i bon resultat dels programes Impulsa.

<b>Sanitat</b>	<b>40</b>	<b>Electricitat i electrònica</b>	<b>14</b>
Cures auxiliars d'infermeria (GM)	23	Instal·lacions de telecomunicacions (GM)	6
Farmàcia i parafarmàcia (GM)	6	Instal·lacions elèctriques i automàtiques (GM)	5
Emergències sanitàries (GM)	5	Automatització i robòtica industrial	2
Altres: GM	6	Automatit. i robòtica industrial i mecatrònica (GS)	1
<b>Administració i gestió</b>	<b>30</b>	<b>Activitats físiques i esportives</b>	<b>11</b>
Gestió administrativa (GM)	26	Guia en el medi natural i de temps lleure (GM)	6
Altres: 2 (GM) 2 (GS)	4	Ensenyament i animació socioesportiva (GS)	3
<b>Serveis socioculturals i a la comunitat</b>	<b>27</b>	Altres: 2 (GM)	2
Atenció a persones en situació de depend. (GM)	24	<b>Instal·lació i manteniment</b>	<b>11</b>
Altres: 3 (GS)	3	Manteniment electromecànic (GM)	10
<b>Informàtica i comunicacions</b>	<b>27</b>	Altres: 1 (GS)	1
Sistemes microinformàtics i xarxes (GM)	26	<b>Agrària</b>	<b>7</b>
Altres: 1 (GS)	1	Aprofitament i conservació del medi natural (GM)	3
<b>Comerç i màrqueting</b>	<b>15</b>	Altres: 1 (GM) 3 (GS)	4
Activitats comercials (GM)	10	<b>Indústries alimentàries</b>	<b>6</b>
Altres: 5 (GS)	5	Foneria, pastisseria i confiteria (GM)	4
<b>Fabricació mecànica</b>	<b>20</b>	Altres 2 (GM)	2
Mecanització (GM)	20	<b>Hostaleria i turisme</b>	<b>4</b>
<b>Transport i manteniment de vehicles</b>	<b>12</b>	Cuina i gastronomia (GM)	3
Electromecànica de vehicles automòbils (GM)	5	Serveis en restauració (GM)	1
Altres: 4 (GM) 3 (GS)	7	<b>Ensenyaments artístics</b>	<b>7</b>
<b>Imatge personal</b>	<b>10</b>	<b>Química</b>	<b>3</b>
Estètica i bellesa (GM)	6	<b>Tèxtil, confecció i pell</b>	<b>2</b>
Perruqueria i cosmètica capil·lar (GM)	4	<b>Fusteria moble i suro</b>	<b>1</b>

**TOTAL**

**247**

\*Els estudis que es bequen sempre són de Formació Professional i homologats.



# Què valora el jove al seu pas per la Fundació Impulsa?

## A l'inici del curs escolar



Dades recollides al juliol de 2021.  
Pregunta amb resposta múltiple (n = 132)

## A final del curs escolar



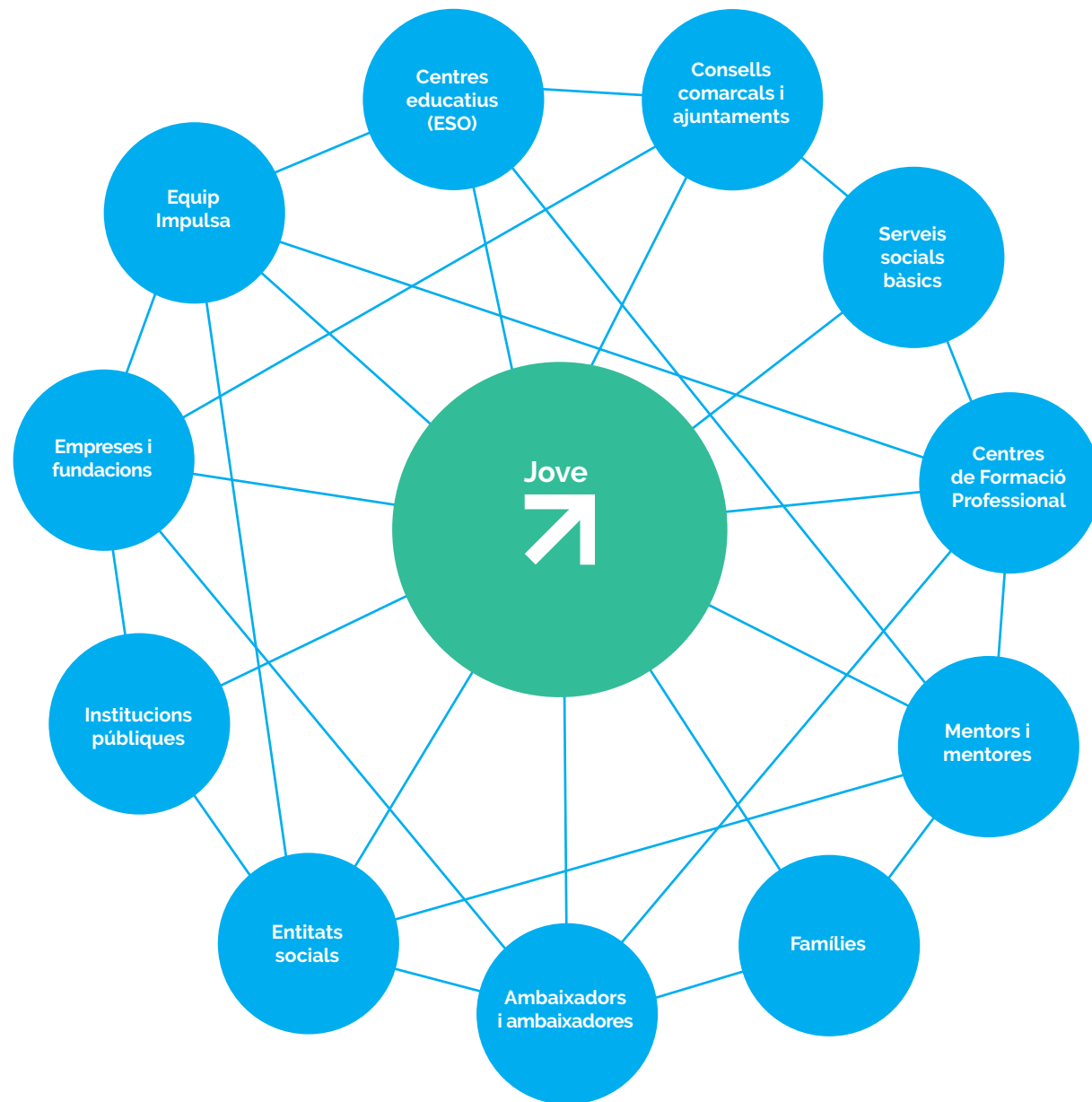
Dades recollides al juliol de 2022.  
Pregunta amb resposta múltiple (n = 94)





# Mètode Impulsa

Una xarxa d'agents del territori acompanyen els joves en el seu impuls.



Junts avancem cap a una societat més justa i cohesionada.

## Centres educatius (ESO)

Els centres educatius de secundària proposen els joves que entren al procés de selecció per rebre una beca Impulsa. Nois i noies amb vocació i talent que tenen dificultats socioeconòmiques per seguir estudiant.

## Consells comarcals i ajuntaments

Les institucions treballen amb els centres educatius per valorar objectivament la situació socioeconòmica de cada alumne.

## Centres de Formació Professional

L'equip docent del centre d'FP que acull l'alumne becat i l'equip psicopedagògic d'Impulsa van a una per fer seguiment dels alumnes becats, si escau.

## Serveis Socials Bàsics

Ens indiquen quins joves presenten informe de Risc Social i fem treball en xarxa per intervenir plegats davant de casos amb situacions de dificultats econòmiques extremes i/o emocionals que poden posar en risc la continuïtat en els seus estudis.

## Mentors i mentores

Les persones voluntàries que fan de mentors i mentores dels joves Impulsers els acompanyen en el desenvolupament de la seva autonomia, capacitat crítica i compromís, des d'un punt de vista humà i de confiança.

La Fundació Impulsa dona suport a les persones mentores i les forma en habilitats transversals d'acompanyament i comunicació.

## Famílies

Cuidem que l'entorn dels joves afavoreixi el seu desenvolupament en el seu pas per la Fundació Impulsa.

## Ambaixadors i ambaixadores

Persones arrelades al territori que de manera altruïsta promouen la Fundació Impulsa, creant xarxes de confiança amb el teixit empresarial i institucional.

## Entitats socials

Els joves Impulsers s'impliquen en entitats socials del territori fent 25 hores de voluntariat cada curs. D'aquesta manera es vinculen al teixit local, adquireixen competències transversals i es comprometen amb la societat que els envolta i acompanya.

## Organitzacions Impulsores

La col·laboració i el finançament de les empreses, fundacions, entitats i institucions del territori permet tirar endavant el projecte social de la Fundació Impulsa.

Organitzacions que comparteixen els objectius del projecte: aposten per un impacte social i econòmic al territori des de la formació i el futur talent professional.

## Equip psicopedagògic Impulsa

Un equip de professionals multidisciplinaris treballa des de la professionalitat i la proximitat de la mà dels agents del territori perquè els programes Impulsa es desenvolupin amb èxit.



# Programes Impulsa

Garanteixen un acompanyament personalitzat i integral als joves becats.

## Procés d'admissió

Seleccionem joves segons criteris econòmics i de motivació

Adjudiquem una beca

### Impulsa » Formació Professional

Programa amb el qual **es dota els joves seleccionats de recursos econòmics i materials** per acompanyar el seu desenvolupament a nivell formatiu. Se'ls ofereix una beca per als estudis i un ordinador.

Beca + ordinador

Garantim un acompanyament transversal a l'alumne

### Impulsa » Mentoria

Programa d'**acompanyament dels joves a través d'una persona voluntària amb experiència vital i professional** que es troba amb ells de manera regular i n'estimula el pensament i la reflexió.

Els mentors i mentores els ajuden a detectar i afrontar conflictes, hi comparteixen experiències i, sobretot, els donen suport per utilitzar adequadament tot allò que aprenen.

Referents

Fomentem l'aprenentatge i la inserció laboral

### Impulsa » Oportunitats Laborals

Programa de **inserció i formació dels joves en l'àmbit laboral**.

S'ofereix als alumnes **formació en competències professionals, aprenentatge i inserció laboral** en empreses. Així mateix, s'ofereix a les organitzacions, en el marc de la seva política de responsabilitat social corporativa, que puguin col·laborar a través de la formació i tutoria dels joves.

Món laboral

Donem suport en les necessitats bàsiques

### Impulsa » Vida

Programa adreçat als joves becats que passin per un **període sobrevingut de dificultats econòmiques** extremes i/o emocionals que poden posar en risc la continuïtat en els seus estudis.

S'ofereix un suport econòmic fix per cobrir les necessitats bàsiques i/o un suport psicològic intensiu durant un període pactat amb l'alumne.

Ingrés addicional + suport psicològic

L'equip psicopedagògic de la Fundació Impulsa detecta les necessitats de cada jove i mobilitza la xarxa de recursos i suport per tal que el seu pas per Impulsa sigui transformador i exitós.



## Impulsa » Formació Professional

Programa per garantir l'accés dels joves seleccionats als cicles de formació professional. Oferim recursos materials als joves per poder cursar el Cicle Formatiu de FP.

### Procés d'admissió

#### Centres educatius

Identifiquen i proposen els joves amb motivació, vocació i talent que tenen dificultats socioeconòmiques per continuar la seva educació en cicles de formació professional.

#### El candidat

Presenta la sol·licitud i assisteix a les sessions informatives sobre la Beca Impulsa.

#### Consells Comarcals i Ajuntaments

Fan la valoració socioeconòmica dels candidats presentats pels centres educatius.

#### Equip psicopedagògic

Entrevista a cada un dels joves candidats per garantir que les persones becades aprofiten les oportunitats i assumiran els compromisos de la Beca Impulsa.

Els criteris que es valoren són:

- Valors personals: compromís, esforç, autoestima, constància i responsabilitat.
- Vocació
- Valor de l'esforç
- Potencial
- Necessitat econòmica

104 > 271 > 130 + 117 = 247  
centres educatius han proposat joves    candidats a beca    noves beques atorgades    joves continuen becats    joves becats

128    85%    85%  
ordinadors lliurats    es preinscriuen a Grau Superior    es graduen

## Impulsa » Mentoria

El programa Impulsa Mentoria és la garantia d'un acompanyament humà i de proximitat al jove Impulser, clau per a l'èxit del Mètode Impulsa.

Als joves becats per la Fundació Impulsa se'ls assigna una persona mentora de referència amb trajectòria personal i professional sòlida que els acompanya de forma altruista en el seu desenvolupament. Una relació de confiança i aprenentatge mutu que ofereix al jove becat un nou món de relacions i maneres de fer a l'hora d'orientar la seva trajectòria vital.

### Selecció de mentors



Cerquem persones amb una trajectòria vital i professional consolidada i/o actives en l'àmbit social, que transmetin valors com l'empatia, el compromís, la responsabilitat i l'autenticitat.

### Parelles de mentoria



Segons els perfils de les persones mentores i els joves becats generem les parelles de mentoria tenint en compte la branca professional, la personalitat, els interessos, la disponibilitat i el lloc de residència. Cuidant les unions una a una per garantir que l'acompanyament serà profitós per a les dues parts.

### Trobades



La persona mentora i l'alumne es troben periòdicament en un espai còmode per generar una conversa d'igual a igual, lliure de judicis i en total confidencialitat. L'objectiu és generar vincle i confiança a llarg termini.

### Formació en mentoria

Les persones voluntàries que fan acompanyament als joves becats reben formació per tenir la informació i els recursos necessaris, així com el suport de l'equip tècnic de la Fundació Impulsa.

246    62    +1.500    +2.700  
persones mentores    sessions de formació per als mentors    hores de suport psicopedagògic per als mentors    trobades entre jove i mentor



El Programa Impulsa Mentoria ha sido auditado y acreditado por el cumplimiento de los estándares de calidad establecidos por la Coordinadora de Mentoría Social, y ha obtenido el Sello MC.



## Impulsa » Creixement Humà

### Programa que potencia els valors humans i socials del jove.

Es fomenta el creixement humà del jove a través de formacions on es treballen competències transversals com la gestió emocional, les habilitats relacionals, l'autonomia o la responsabilitat. Com a compromís i retorn social per l'acompanyament que reben de la Fundació Impulsa, els joves s'impliquen en entitats del territori, la qual cosa fomenta el seu compromís social i ajuda a crear una xarxa de relacions.

5.000  
hores de voluntariat

116  
entitats socials

36  
sessions de formacions transversals grupals

29  
sessions d'orientació individuals d'enneagrama

## Impulsa » Vida

### Programa de suport puntual als joves becats perquè puguin continuar els seus estudis.

S'adreça als joves becats que passin per un període sobrevingut de dificultats econòmiques extremes i/o emocionals que poden posar en risc la continuïtat en els seus estudis. Des de la Fundació Impulsa se'ls ofereix un suport econòmic fix per cobrir les necessitats bàsiques i/o un acompanyament psicopedagògic més proper i intensiu durant un període de temps determinat. Aquest seguiment preveu l'acollida inicial de la situació del jove, la mobilització dels recursos necessaris per a l'abordatge de la situació i, en el cas que així es consideri, la valoració per part d'un professional de la psicologia extern.

4  
suport psicològic extern

3  
suport econòmic

30  
acompanyament psicopedagògic intensiu

## Impulsa » Oportunitats Laborals

### Programa de formació i inserció dels joves en l'àmbit laboral.

S'ofereix als alumnes formació en competències professionals —per incrementar les seves capacitats—, aprenentatge i inserció laboral a través d'estades formatives remunerades a empreses i acompanyament cap a la inserció laboral.

7  
sessions de formació en competències professionals

25  
empreses acosten al jove al món laboral a través de sessions d'orientació

#### Oportunitats per als joves

Competències per desenvolupar-se al món laboral.

Experiència per millorar i orientar el seu CV en l'àmbit que s'ha format.

Contactes amb organitzacions i persones actives al mercat laboral.

Estades formatives remunerades.

Acompanyament cap a la inserció laboral.

#### Oportunitats per a les empreses

Desenvolupar la seva política de responsabilitat social corporativa.

Vincular-se amb l'acompanyament als joves a través d'un projecte social arrelat al territori.

Cohesió i pertinença dels treballadors que s'impliquen en un projecte social compartit.

Possibilitat d'inserir laboralment a joves formats i amb compromís.

Des de la Fundació Impulsa acompanyen els joves i les empreses per garantir que el programa Impulsa Oportunitats té un impacte social en els joves, les organitzacions i el territori. Un referent de l'empresa i una tècnica de la Fundació faran el seguiment.

## Impulsa » Emprenedoria

### Programa de suport als joves amb iniciativa d'emprendre un negoci o projecte mitjançant una mentoria empresarial.

Estem engegant aquest programa per oferir formació en la creació del pla de negoci, assessoria legal i competències transversals per al món laboral, per tal d'acompanyar els joves emprenedors.





**Donem el tret de sortida al curs 2021-2022 fent entrega d'ordinadors portàtils als nous joves #Impulsers.**

Aquesta setmana repartirem 128 ordinadors als nous becats dels diferents territoris. Agraïm la col·laboració pels espais cedits.

#IgualtatOportunitats  
#MètodeImpulsa  
#FormacióProfessional



**L'Ibrahim, #Impulser de #LaGarrotxa, ens explica que durant el seu voluntariat a @creurojalagarrotxa ha visitat la Montse per explicar-li les recomanacions en cas d'onada de fred.**

Fer voluntariat en entitats socials forma part del #MètodeImpulsa com a retorn a la societat.

#VoluntariatSocial  
#Impulser  
#Experiència  
#FormacióProfessional



#MentoriaSocial  
#MètodeImpulsa

**Moltes gràcies per sumar-vos a l'equip!**

Fem formacions amb els nous mentors i mentores que acompanyaran els nois i noies que bequem.

#MètodeImpulsa  
#Acompanyament  
#FormacionsCompetenciesTransversals



**Molt contents de les experiències compartides ahir al #Berguedà, #Osona i #LaGarrotxa, on vam començar les formacions als #joves #Impulsers**

A les sessions vam poder coneixe'ns millor i veure la importància de prendre consciència de qui som per liderar la nostra vida.





**Richmond Oti.** Impulser. CFGS en Automatització i Robòtica Industrial

El Richmond té 21 anys i en fa sis que viu a Vic, on hi compagina feina i estudis. El jove Impulser va arribar de Ghana tenint clar que volia estudiar i no ha parat fins a aconseguir-ho. En aquest repte de superació personal hi ha tingut un paper important la Beca Impulsa i el vincle que ha establert amb la seva mentora.

## “Sense la Fundació Impulsa ara tindria una vida molt diferent: no tindria feina, ni documentació, ni estudis”

### Què et va portar a venir fins a Vic?

Jo sempre he tingut clar que volia estudiar, però quan vaig acabar l'ESO a Ghana, no teníem diners perquè jo pogués seguir estudiant i me'n vaig anar a Líbia amb el meu tiet a buscar-ne. Un cop a Líbia, vaig adonar-me que era massa jove, i a això s'hi va sumar el fet que van disparar el meu tiet a la cama, i com que no tenia dret a anar a l'hospital, es va acabar morint. Aleshores jo em vaig quedar sol en un centre de refugiats a Itàlia i la meua mare em va dir que intentés anar a Catalunya, on vivia el meu pare, a qui jo no coneixia.

### Un cop aquí, vas poder seguir estudiant com tu volies?

Quan vaig arribar aquí, vaig haver de tornar a fer l'ESO i també vaig anar al Consorci per a la Normalització Lingüística per aprendre català. Va arribar un dia que el meu pare em va dir que havia de treballar i, com que jo havia vingut aquí per estudiar, al final em va fer fora de casa. Li vaig explicar a la Roser, la meua professora d'aleshores, i em va ajudar a iniciar els tràmits per poder accedir a la Beca Impulsa. Jo tenia clar que volia seguir estudiant —havia vingut a Catalunya per aquest motiu—, però no m'ho podia permetre econòmicament.

### Creus que el teu pas per la Fundació Impulsa ha marcat un abans i un després en la teua vida?

Totalment! Sense la Fundació Impulsa ara tindria una vida molt diferent: no tindria feina, ni documentació, ni estudis. La Fundació Impulsa és un 10! Dona oportunitats a la gent que ho necessita! En el meu cas he pogut estudiar i conèixer l'empresa on estic treballant i m'han acompanyat a tot arreu.

### A què et refereixes quan dius que la Fundació Impulsa t'acompanya a tot arreu?

A part dels diners i l'ordinador, la Fundació també fa cursos i ensenya tècniques que sempre m'han ajudat molt. A més a més, t'assignen una mentora que per mi és com una segona mare i, gràcies a ella, també he conegut molta gent i m'ha ajudat a tenir un cercle d'amistats.

**Anna Maria Cantos**  
Directora comercial del grup Benito-Novatilu



“Fent de mentora he après a escoltar molt més i a saber fer la pregunta concreta, senzilla i clara, perquè t'adones que és una manera d'arribar més a les persones. Tinc un fill en una edat similar a la que tenen els joves Impulsers i vaig trobar molt interessant que algú d'aquesta edat pogués escoltar i estar acompanyat per algú que no fos la seva mare. La relació de mentoria m'ha ajudat a canviar la mirada i mirar cap enfora, i les formacions de la Fundació Impulsa em donen eines que, més enllà de la mentoria, aplico també molt al dia a dia a nivell professional”.

**BENITO  
NOVATILU**

**Simona Biragui**  
Account manager  
a Quadpack



“A nivell personal és una experiència que no havia viscut mai; obrir-se a persones noves, amb diferència d'edat i mentalitat diferent que contribueix també al meu creixement personal. Indirectament, a vegades poso en pràctica coses apreses a les formacions, també en les relacions diàries, i la darrera formació, per exemple, em va servir molt per crear relacions d'equip a l'empresa”.

**QUADPACK**  
Foundation



# Maneres de col·laborar

## Donacions

Fes una aportació econòmica puntual o recurrent com a particular o com a organització. Dona oportunitats als joves que més ho necessiten.

[www.fundacioimpulsa.org/dona/](http://www.fundacioimpulsa.org/dona/)



## Voluntariat i accions solidàries

Implica't a títol particular o com a organització amb l'activitat de la Fundació Impulsa o organitzant accions solidàries de sensibilització i captació de fons.

[www.fundacioimpulsa.org/collabora/](http://www.fundacioimpulsa.org/collabora/)



## Productes solidaris

Compra la llibreta solidària. Una llibreta DIN A5 de pàgines blanques amb frases i il·lustracions fetes pels joves becats explicant què representa per a ells l'acompanyament de la Fundació Impulsa.

[www.fundacioimpulsa.org/collabora/](http://www.fundacioimpulsa.org/collabora/)

## Mentoria social

Acompanya els joves becats en el seu creixement. La Fundació Impulsa dona suport a les persones mentores i les forma en habilitats transversals d'acompanyament i comunicació. Es proposa la mentoria social a particulars i a empreses com a part de la seva responsabilitat social corporativa.

[www.fundacioimpulsa.org/impulsa-mentoria/](http://www.fundacioimpulsa.org/impulsa-mentoria/)



## Formació i inserció al món laboral

Si ets una empresa, implica't en la formació laboral i l'aprenentatge dels joves becats, a través de la col·laboració en un projecte social i la implicació dels teus treballadors a través de l'acompanyament i la tutorització dels joves a l'empresa.

[www.fundacioimpulsa.org/impulsa-oportunitats/](http://www.fundacioimpulsa.org/impulsa-oportunitats/)



Impulsa és una inversió amb retorn social i econòmic. La vostra aportació garanteix la igualtat d'oportunitats dels joves.



## Desgravacions per a donacions

### d'organitzacions

de l'impost de societats fins al 10 % de la base líquida

35%

40%

Quan es doni a la mateixa entitat un import igual o superior per tercer any consecutiu.

### de persones

de l'impost sobre la renda de les persones físiques

Primers 150 €  
80%

A partir de 150 €

35%

Si el donatiu és igual o superior a 150 € per segon any, la desgravació serà del 40 %.

Entitat inscrita en el Registre de Fundacions de la Generalitat de Catalunya amb el número 2.935 i acollida a la Llei 49/2002, de 23 de desembre, de règim fiscal de les entitats sense finalitats lucratives i dels incentius fiscals al mecenatge.





#OrganitzacionsImpulsores  
#RSC  
#ConfioEnElsJoves

La tasca de la Fundació Impulsa és possible gràcies a les més de 140 Organitzacions Impulsores que creuen i aposten per un futur ple d'oportunitats pels joves. També agraïm la implicació dels 40 centres educatius que col·laboren amb nosaltres, esdevenint una peça clau per a la implementació del Mètode Impulsa. Gràcies a tots per contribuir a fer una societat més justa i cohesionada!



Treballem per acostar la cultura als joves amb l'objectiu de promoure el seu creixement a nivell humà a través d'un conveni de col·laboració amb la @fundaciocatcultura.

#Impulsa Cultura  
#Joves  
#RSC



#Territori  
#OrganitzacionsImpulsores  
#Impulser

L'@aj\_vic aposta pel treball en xarxa en l'acompanyament als #joves de la ciutat i se suma a la #FundacióImpulsa com a institució pública solidària.

#ConfioEnElsJoves  
#Solidaritat  
#Oportunitats



Mira, mira: ens trobaràs pels carrers de Vic! Aprofitem aquests dies de festes per fer arribar la campanya #ConfioEnElsJoves als veïns i veïnes. L'has vist?



**Tim Eaves**  
CEO de Quadpack

Tim Eaves és el propietari i fundador de Quadpack, present a 14 països i amb 600 treballadors. Eaves és britànic però viu a Barcelona des de fa 30 anys, on hi té el laboratori i la central de proves de l'empresa que lidera.

**“Tenim el poder de canviar la societat, d'arribar on no arriben els governs”**

**Com neix la idea de dedicar-vos al sector dels envasos per a productes de cosmètica i bellesa?**

El naixement de Quadpack té una història: el meu pas per l'escola va ser un desastre, no tenia cap tipus de motivació i no entenia què hi feia allà. Per sort, he tingut gent al voltant que ha confiat en mi i m'ha donat oportunitats; de fet, gràcies a ells soc on soc. A la carrera, una empresa em va donar feina de becari i aquesta oportunitat em va canviar el xip per sempre: l'empresa es dedicava als envasos de cosmètica i això em va encendre la bombeta per seguir estudiant i creixent personalment.

**És fruit d'aquesta experiència personal el fet que Quadpack tingui una Fundació que treballa conjuntament amb altres entitats per a la integració social del jovent?**

Segurament sí, i també la compra de la primera fàbrica, a Torelló, que va ser una de les experiències més boniques de la meua vida: aleshores vaig ser conscient del rol que tenim les empreses dins el teixit social i vaig entendre que més enllà de la transacció econòmica, tenim una responsabilitat.

**Podem dir que la compra de la primera fàbrica va marcar la filosofia de la vostra empresa?**

Després de viure l'impacte que va suposar en la comunitat la compra de la primera fàbrica, vaig decidir que havíem de poder fer un retorn arreu on estem ubicats. En aquesta línia, veiem molt potent el projecte de la Fundació Impulsa, amb la que de seguida vam veure clara la col·laboració: tot el que necessita el jovent està dins seu i Impulsa els ajuda a això, a trobar aquest propi talent i fer-lo créixer oferint-los un suport. Tinc una gran admiració per l'estructura d'Impulsa: és un model d'èxit i la prova clara és que està creixent ràpidament.

**Salvador Ramon**  
President de Frime,  
Ambaixador a Terrassa



Salvador Ramon és President de FRIME, el principal distribuïdor de tonyina MSC™ sostenible a Europa. Ramon és la tercera generació de la família que es dedica al peix i va entrar a formar part de l'empresa quan hi havia només 10 treballadors. Actualment dirigeix un equip de 400 persones i al llarg d'aquests anys ha fet, com diu ell, “tots els papers de l'auca”, passant per tots els departaments.

**“Tot l'empresariat està obligat moralment a fer un retorn a la societat de part del que guanya”**

**La teua relació amb el peix comença el 1936 amb una peixateria a mans del teu avi a la Boqueria i més tard amb l'empresa del teu pare a Mercabarna. Què us va portar a industrialitzar el negoci del peix?**

Vam veure que viure del peix fresc ens generava inestabilitat econòmica perquè si hi havia mala pesca no podíem oferir producte, i en canvi, havíem d'estar mantenint igualment les neveres. Aquesta situació ens va fer apostar per la industrialització i vam desenvolupar la manera de descongelar peix amb l'objectiu que qui el consumeixi el pugui sentir com un peix fresc sense haver de dependre del dia a dia de la pesca. I mica en mica vam anar construint sales d'elaboració i fàbriques. Som bastant cul inquietos i ens hem dedicat sempre a buscar la clientela i a obrir nous mercats: la demanda no ve mai si no la vas a buscar.

**El 2018 vas quedar finalista al Premi Emprenedor de l'any d'EY. Què és per a tu l'emprenedoria?**

Per mi l'emprenedoria és veure un negoci o un projecte on ningú més el veu, tenir la capacitat d'analitzar-ho bé, llençar-s'hi de cap quan es té clar i saber-se equivocar per seguir empenent.

**FRIME també participa en projectes socials com el de la Fundació Impulsa. Què us ha fet apostar per aquest projecte?**

Sempre he pensat que si les coses et van bé, has d'agrair-ho d'alguna forma, i amb aquesta voluntat, des de FRIME havíem començat a treballar en un projecte molt similar al que planteja Impulsa. Quan vam conèixer que ja existia una cosa tan semblant, vam veure que era molt millor sumar-nos-hi que no muntar-ho pel nostre compte. Pensem que és un model de retorn a la societat molt vàlid que potencia la cultura de l'esforç i l'emprenedoria, i aporta un valor que el nostre sistema polític no ha estat capaç de garantir i en canvi si que n'estem sent capaces les empreses privades.

**Pel que dius, les iniciatives privades haurien de mirar de suplir la tasca que no fa el govern?**

Jo penso que tot l'empresariat que tingui treballadors i treballadores i família, està obligat moralment a fer un retorn a la societat de part del que guanya; per tant, penso que totes les empreses estan obligades a participar en un projecte com el de la Fundació Impulsa.



# Dades econòmiques

[de l'1 de setembre de 2021 al 31 d'agost de 2022]

## INGRESSOS

**Empreses i fundacions** **775.080 €** [89%]

Fons provinents de donacions d'empreses i fundacions

Fons provinents de la prestació a tercers de serveis de formació, assessorament i acompanyament psicopedagògic

**Sector públic** **73.896 €** [8%]  
Fons provinents de subvencions i ajudes d'administracions públiques

**Prestació de serveis** **21.294 €** [2%]

**Particulars** **5.540 €** [1%]

Fons provinents de donacions persones físiques

**875.810 €**

El resultat de l'exercici es traspassa al compte de romanent

## DESPESES

**Programes d'actuació Impulsa** **562.134 €** [70%]

Despeses per al desenvolupament dels programes de la Fundació Impulsa: beques, ordinadors, formacions per a joves i mentors, seguiment de les relacions de mentoria i equip psicopedagògic.

**Gestió, captació de fons i sensibilització** **171.426 €** [21%]

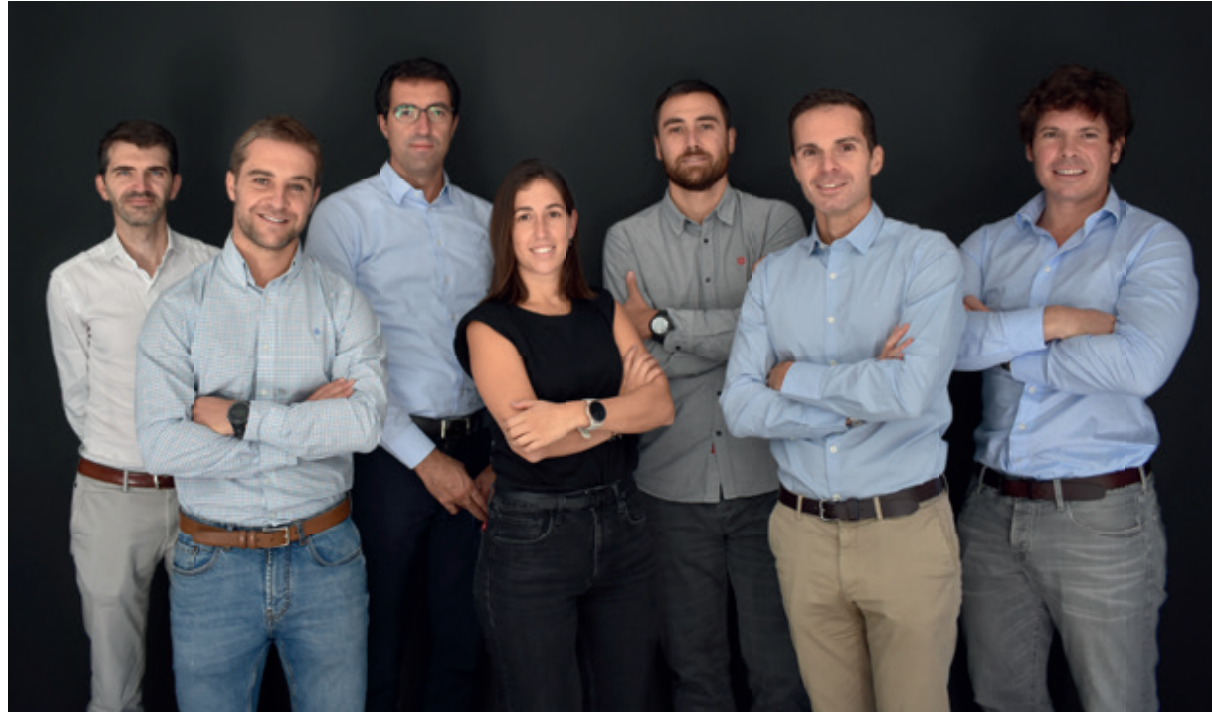
Despeses d'equip de gestió, accions de captació de fons i sensibilització

**Funcionament** **71.858 €** [9%]  
Despeses de subministraments, lloguer, gestoria i assegurances.

**805.418 €**

## Patronat

El 2015, un grup d'empresaris implicats en el foment d'una societat més justa i cohesionada va crear la Fundació Impulsa. Els membres del patronat creuen fermament en la igualtat d'oportunitats i en la motivació dels joves per aportar el seu potencial a la societat.



**Carles Cuyàs**  
President

**Fredvic**

**Juli Ferrer**  
Vocal

**FERRER**  
ALIMENTS DE CONFIANÇA

**Andrea Carandell**  
Vicepresidenta

**BENITO  
NOVATILU**

**Ferran Castell**  
Vocal

**elastin**

**Gil Sansalvador**  
Secretari

**SANSALVADOR**

**Oriol Lobo**  
Vocal

**ausa futur**

**Marc Rovira**  
Tresorer

**mimcord**  
Paper Cord & Yarn Manufacturer

## Equip humà

Un equip de professionals multidisciplinaris treballa des de la professionalitat i la proximitat per tal que joves, organitzacions i mentors vagin a una per a la igualtat d'oportunitats dels joves des del territori.

### Àrea de Programes - Equip psicopedagògic



**Marta Miró**  
Responsable  
de Programes



**Carla Vidal**  
Responsable  
d'Organització



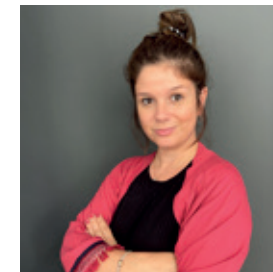
**Sandra Llinarès**  
Tècnica de Programes



**Judit Bou**  
Tècnica de Programes



**Laia Casas**  
Tècnica de Programes



**Marta Garrido**  
Tècnica de Programes



**Judit Sanchez**  
Tècnica de Programes



**Aina Vinyes**  
Tècnica de Programes

### Aliances estratègiques



**Glòria Pujol**  
Responsable d'Aliances  
Estratègiques



**Latifa El Amraoui**  
Tècnica Administrativa  
Comercial

### Direcció



**Alejandra Manau**  
Directora executiva



# Organitzacions compromeses

## Centres educatius

### Osona

Escola Casals-Gràcia  
Escola Mare de Déu de la Gleba  
Escola Rocaprevera  
FEDAC-Vic  
Institut Antoni Pous i Argila  
Institut Castell del Quer  
Institut Cirviànum de Torelló  
Institut de Gurb  
Institut de Taradell  
Institut de Tona  
Institut de Vic  
Institut del Ter  
Institut del Voltreganès  
Institut Jaume Callís  
Institut La Plana  
Institut Les Margues  
Institut Miquel Martí i Pol  
Institut Pere Barnils  
La Salle Manlleu  
Sagrats Cors  
Sagrats Cors de Jesús  
Sant Miquel dels Sants  
Vedruna Escorial Vic  
Vedruna Tona

### Garrotxa

Cor de Maria  
Escola de Besalú  
Escola Pia d'Olot  
Institut Bosc de la Coma  
Institut Castell d'Estela  
Institut Escola Salvador Vilarrasa  
Institut La Garrotxa  
Institut Montsacopa  
Petit Plançó

### Berguedà

Escola Xarxa  
Institut de Puig-reig  
Institut Guillem de Berguedà  
Institut L'Alt Berguedà  
Institut Pere Fontdevila  
Institut Serra de Noet  
Vedruna Berga

### Moianès

Institut de Castellterçol  
Institut Miquel Bosch i Jover  
Institut Moianès

### Baix Empordà

Cor de Maria  
Cor de Maria - Sant Josep  
Institut Baix Empordà  
Institut de Palamós  
Institut de Sant Feliu de Guíxols  
Institut Escola Francesc Cambó i Batlle  
Institut Frederic Martí i Carreras  
Institut Montgrí  
Institut Ridaura  
Institut Sant Elm  
Prats de la Carrera  
Sant Gabriel  
Vedruna Palamós

### Bages

Institut Escola Diocesana de Navàs  
Institut Llobregat - Sallent  
Institut de Navarcles  
Institut Gerbert d'Aurillac -  
Sant Fruitós de Bages

### Terrassa

Andersen  
Cingle  
El Cim  
Institut Can Jofresa  
Institut Can Roca  
Institut Cavall Bernat  
Institut Egara  
Institut Investigador Blanxart  
Institut Jaume Cabré  
Institut Les Aimerigues  
Institut Mont Perdut  
Institut Montserrat Roig  
Institut Nicolau Copèrnic  
Institut Santa Eulàlia  
Institut Torre del Palau  
Joaquima de Vedruna Terrassa  
Ramon Pont  
Sant Domènec Savio  
Vedruna Terrassa Vall

### Sabadell

Centre d'Estudis Ramar 2  
(via de Massagué)  
Collegi Bertran  
Collegi Jesús Salvador  
Collegi Salesians Sabadell  
Collegi Servator  
Escola Santa Clara  
Escola Vedruna El Carme Sabadell  
Escola Vedruna Immaculada Sabadell  
Institut Agustí Serra  
Institut Arraona  
Institut Escola Industrial  
Institut Ferran Casablanques  
Institut Joan Oliver  
Institut Jonqueres  
Institut La Serra  
Institut Miquel Crusafont i Pairó  
Institut Pau Vila  
Institut Ribot i Serra  
Institut Sabadell  
Institut Vallès

Gràcies per implicar-vos en el procés d'acompanyament dels joves

## Entitats socials

### Osona

AFEV  
Ajuntament de Muntanyola  
Amics de la Gent Gran (Vic)  
Associació Ashes, Vic  
Associació Messaia  
(Sant Hipòlit de Voltregà)  
Associació Tapís  
Associació de la Fondation  
(Étudiante pour la Ville)  
Banc d'aliments de Manlleu El Sarró  
Banc dels Aliments de Vic  
Biblioteca municipal Manlleu  
Biblioteca Taradell  
Càritas Vic  
Casal Claret  
Centre Cívic Serra-de-Senferm  
Centre de Dia Sant Miquel de Balenyà  
Club de Tennis Aiguafreda  
Creu Roja  
El Sarró, aliments solidaris  
Equinatura Osona  
Escola Bressol Els Colors  
Escola Bressol Els menuts  
Escola Bressol Els Picarols  
Escola Bressol La Pitota  
Escola Carme Vedruna de Manlleu  
Escola d'adults  
Esplai Equinocci  
Fundació El Hogar  
Fundació Roure  
Grup de Defensa del Ter  
Joguines sense Fronteres  
Llar d'infants El Patufet (Calldetenes)  
Llar infants  
Osonament  
Protectora d'Osona  
Protectora de Gurb  
Protectora de Manlleu  
Punt Jove Vic  
Racó de somnis  
Residència Cals Avis (Torelló)  
Residència EL Nadal  
Sant Tomàs  
Tac Osona  
Taller de dibuix de l'Isa Basset

### Garrotxa

Agrupament Escolta i Guia de Blanes  
Associació Integra  
Banc Aliments - Gran Recapte  
d'aliments  
Banc dels Aliments d'Olot  
Càritas Olot

Casa de Nadal de les Preses  
Club Esportiu Maià de Montcal  
Creu Roja Garrotxa  
Escola Bòbila  
Escola Morrot  
Escola Pia  
Espai Juvenil Larai d'Olot  
Festes del Tura  
Hospital Olot (Sant Jordi)  
Integra  
La Fageda  
La Marginera  
Leonie Visser  
Lluèrnia Festival del Foc i la Llum,  
Esplai  
Menjador Social Olot  
Pessebre vivent de Joanetes  
Plataforma per la llengua  
Programa Connecta't  
(Consorci Acció Social Garrotxa)  
Projecte Connectem  
Reis i Patges Ajuntament Sant Jaume  
de Llierca  
Residència de Montsacopa  
Residència Tercera Edat de Besalú  
Robolot  
Robolot Online  
Terra Viva  
Unió Esportiva d'Olot

### Berguedà

Ajuntament de La Pobla de Lillet  
Ajuntament de Puig-reig  
Associació Pro Disminuïts Psíquics  
del Berguedà  
Banc dels Aliments de Berga  
Biblioteca de Puig-reig  
Càritas Parroquial de Berga  
Centre del Parc Natural del  
Cadi-Moixeró  
Creu Roja Berga  
Escola Agrària del Pirineu, Ballester  
Fundació Horitzó  
Grup Horitzó - ASFAM  
Hotel d'Entitats  
Marató Solidària  
Punt Òmnia de Berga

### Moianès

Ajuntament de l'Estany  
Ajuntament de Santa Maria d'Oló  
Càritas  
Centre d'Acollida d'Animals  
Domèstics dels Moianès

Gràcies a les entitats que obriu les portes als joves per fer voluntariat

Collectiu de Dones d'Oló  
Gatzara Lleure Moianès  
Moviment Júnior d'Oló  
Museu de Moia - Parc Prehistòric  
(de les Coves del Toll)  
Punt Jove de Castellterçol: SIOAJ  
Xarxa Popular d'Aliments

### Baix Empordà

Biblioteca Palamós  
Centre Aquarius. Sant Feliu de Guíxols  
Creu Roja - Torroella Montgrí  
Llar d'infants Esquitx - Sant Feliu  
de Guíxols  
Sanun Dog - Palafrugell  
SIE Torroella Montgrí

### Bages

Foment Arqueològic Excursionista  
Sallentí  
Ajuntament de Sant Fruitós  
Càritas

### Terrassa

Banc d'Aliments. Assoc. Coordinadora  
d'Ajuda Unida (ACAU).  
Càritas Diocesana Terrassa  
Centre de Lleure, Tu Tries  
Club Natació Terrassa  
Creu Roja Terrassa  
Esplai Can Puiggener  
Fundació Vallparadis - Gent Gran  
La Llar Fundació  
(Fundació Torres Falguera).  
Som Alaire

### Sabadell

Aldeas Infantiles  
Andi Sabadell  
Banc d'aliments  
Cap infant sense joguina  
Centre Cívic Sabadell  
Creu Roja  
Escola Immaculada Vedruna Sabadell  
Esplai Esparver  
Fundació Pandora  
Menjador social La Andana  
Organització Internacional de la Sequoia  
Residència La Font

# Gràcies a les Organitzacions Impulsores estem canviant el futur dels nostres joves

## Mecenes



## Estratègiques



## Honorífiques



## Aliades



## Amigues

### OSONA

Array Plàstics  
Àrea dels Pradals  
Axilone Metal  
Càrniques d'Osona  
CeFORTEM - La Salle  
Comit - Muntatges Industrials Vic  
Consultori Bayès  
Currius & Associats  
Efftronix Systems  
Egavic Enginyeria  
Elausa  
Embutidos Osona  
Feixas Aulet Distribució  
Grup Gepork  
Gràfiques Mantlleu  
Hensa DCM  
Institució Puig-Porret  
JCM Technologies  
Liquats Vegetals  
NordLogway

NTL Victransa  
Oller Business Insurance Brokers  
Pecomark  
Proega  
Servycat  
Sidair  
—  
EL BERGUEDÀ  
Sauleda  
Catalana de Pinsos  
Decapulp  
Frankfurt Berga  
GCT Plus ETT  
Macusa  
Serradora Boix  
Tecniber Energia i Serveis  
Transvinyots  
—  
LA GARROTXA  
Arico Forest  
Armallats

Carns i Embotits Jordi Vilarrasa  
Club Ciclista Bas  
Cubus Immobiliària  
Electricitat Mas  
Embotits Masoliver  
J. Curós  
Olot Meats  
Plantalech  
Saurina  
Selecció de Fragments  
Spinreact  
Tané Hermetic  
Transportes Escapa  
Twitink  
Vila Rovira  
Volcanic Internet  
—  
EL BAIX EMPORDÀ  
Ferreteria Bricolatge  
Pintures M. Espada  
—

EL BAGES  
Petro Pinto  
—  
EL MOIANÉS  
Formatgeries Montbrú  
Miró Pastisseria Bomboneria  
—  
TERRASSA  
Duran arquitectes  
Carreras Dental  
—  
SABADELL  
Muelles y Resortes Bosch  
Holistex  
BMC  
—  
INTERCOMARCAL  
H.A.U.S Healthy Buildings SL  
Lucta  
Marlex  
Rotary Club Barcelona Millennium

## Entitats públiques solidàries



## Col·laboradors clau del Mètode Impulsa



Els 40 centres educatius que col·laboren amb la Fundació Impulsa són també una peça clau per a la implementació del Mètode Impulsa.

## Agrupacions empresarials i empenedoria



## Col·laboradors



## Entitats del coneixement

## Treball en xarxa





+360

joves becats al llarg  
de 7 anys

+85%

finalitzen els estudis amb èxit  
enfrent del 50 % de la  
mitjana a Catalunya

78%

troben feina en un  
termini de 6 mesos

27%

alumnes presenten  
un informe de risc  
social

85%

es preinscriuen a  
Grau Superior

70%

troben feina vinculada  
amb els seus estudis

+5.000

hores anuals de voluntariat  
social fetes pels joves  
becats



Carrer del Bisbe Morgades, 46  
08500 Vic, Barcelona

T: 93 130 72 12  
hola@fundaciompulsa.org  
[www.fundacioimpulsa.org](http://www.fundacioimpulsa.org)